

เอกสารแนบ

เอกสารแนบ 6

ผลตรวจสอบคุณภาพพนักงาน



สรุปผล

ตรวจสอบสภาพตามความเสี่ยง บริษัท พันธประเสริฐเพชรศิลา จำกัด วันที่ 12 พฤษภาคม 2566



สุขภาพดี งานมีคุณภาพ
กลุ่มงานอาชีวเวชกรรม โรงพยาบาลเพชรบูรณ์

โทร ๕๖๗๑ ๗๖๐๐ ต่อ ๒๐๐๖, ๖๔๐๗, ๐๘ ๑๗๐๗ ๙๑๗๖

ไปรษณีย์อิเล็กทรอนิกส์ occmed-pbh@hotmail.com



ที่ พช ๐๐๓๓.๒๐๕/ ๑๖๖๗

โรงพยาบาลเพชรบูรณ์
๒๐๓ ถ.สามัคคีชัย ต.ในเมือง
อ.เมือง จ.เพชรบูรณ์ ๖๗๐๐๐

๑๖ มิถุนายน ๒๕๖๖

เรื่อง แจ้งผลการตรวจสุขภาพตามความเสี่ยงลักษณะงาน

เรียน ผู้จัดการบริษัท พันธุ์ประเสริฐเพชรศิลา จำกัด

สิ่งที่ส่งมาด้วย ๑. รายงานสรุปผลการตรวจสุขภาพตามความเสี่ยงจากการทำงาน จำนวน ๑ ฉบับ
๒. สมุดบันทึกผลการตรวจสุขภาพตามความเสี่ยง (รายบุคคล) จำนวน ๑๕ เล่ม

ตามที่บริษัท พันธุ์ประเสริฐเพชรศิลา จำกัด ประสงค์ให้โรงพยาบาลเพชรบูรณ์ โดยกลุ่มงาน อาชีวเวชกรรม ให้บริการตรวจสุขภาพตามความเสี่ยงลักษณะงานแก่พนักงานในบริษัทฯ จำนวน ๑๕ ราย เมื่อวันที่ ๑๒ พฤษภาคม ๒๕๖๖ โดยให้บริการตรวจร่างกายตามระบบโดยแพทย์อาชีวเวชศาสตร์, ตรวจสมรรถภาพการได้ยิน, ตรวจสมรรถภาพปอด และตรวจเอกซเรย์ปอด นั้น

บัดนี้กลุ่มงานอาชีวเวชกรรม โรงพยาบาลเพชรบูรณ์ ได้ดำเนินการตรวจและวิเคราะห์ผลแล้วเสร็จ จึงขอแจ้งผลการตรวจสุขภาพตามความเสี่ยงลักษณะงาน รายละเอียดดังสิ่งที่ส่งมาด้วย ในการนี้ กรุณาส่งรายงานผลการตรวจสุขภาพรายบุคคลให้แก่พนักงานในหน่วยงานของท่าน เพื่อแจ้งผลการตรวจและเป็นแนวทางในการดูแลสุขภาพต่อไป

จึงเรียนมาเพื่อทราบ

ขอแสดงความนับถือ

รองผู้อำนวยการฝ่ายการแพทย์ รักษาการในตำแหน่ง
ผู้อำนวยการโรงพยาบาลเพชรบูรณ์



โรงพยาบาลเพชรบูรณ์
PHETCHABUN HOSPITAL

สรุปผลตรวจสุขภาพตามปัจจัยเสี่ยง
บริษัท พันธุ์ประเสริฐเพชรศิลา จำกัด
วันที่ 12 พฤษภาคม 2566

รายชื่อพนักงานเข้ารับการตรวจสุขภาพตามปัจจัยเสี่ยง จำนวน 14 ราย

รายละเอียดผลการตรวจดังนี้

ลำดับ	ข้อมูลทั่วไป	จำนวน (ราย)	ร้อยละ
1	เพศ		
	ชาย	9	64.29
	หญิง	5	35.71
2	อายุ		
	20 – 29 ปี	4	28.57
	30 – 39 ปี	2	14.29
	40 – 49 ปี	6	42.85
	50 – 59 ปี	2	14.29
	60 ปีขึ้นไป	-	-
3	ค่าดัชนีมวลกาย		
	ปกติ	4	28.57
	ต่ำกว่าเกณฑ์	-	-
	เกินเกณฑ์	10	71.43
4	ความดันโลหิต		
	ปกติ	10	71.43
	ค่อนข้างสูง	-	-
	สูง	4	28.57

คำแนะนำ

1. ผู้ที่มีค่าดัชนีมวลกายเกินมาตรฐานควรออกกำลังกายอย่างสม่ำเสมอ สัปดาห์ละ 3-4 ครั้งอย่างน้อยครั้งละ 20-30 นาที ควบคุมน้ำหนัก ลดอาหารประเภทไขมัน แป้ง น้ำตาล และงดเครื่องดื่มแอลกอฮอล์
2. หากผอมเกินเกณฑ์ ควรสังเกตอาการผิดปกติอื่น ๆ ร่วมด้วยเช่น น้ำหนักลดอย่างรวดเร็วเกินไป (มากกว่า 1-2 กก.) ควรไปพบแพทย์เพื่อหาสาเหตุ
3. ควบคุมน้ำหนักตัวให้อยู่ในระดับที่เหมาะสม และควรออกกำลังกายสม่ำเสมอ

แนวทางการดูแลความดันโลหิต

ค่าของระดับความดันโลหิตต่างๆ	แนวทางจัดการดูแล
ความดันโลหิต น้อยกว่า 120/80 มม.ปรอท ท่านอยู่ในกลุ่ม ความดันโลหิตปกติ	<ul style="list-style-type: none"> ● ตรวจวัดความดันโลหิตทุก 1 ปี ● ปฏิบัติตามแนวทางสุขภาพบัญญัติแห่งชาติ
ความดันโลหิต ตั้งแต่ 120 ถึง 139/80 ถึง 89 มม.ปรอท ท่านอยู่ในกลุ่ม ความดันโลหิตค่อนข้างสูง	<ul style="list-style-type: none"> ● ตรวจวัดความดันโลหิต ปีละ 1 ครั้ง ● ปฏิบัติตัวโดยการลดกินอาหารเค็มจัด เพิ่มผัก-ผลไม้ให้มาก ควบคุมน้ำหนักไม่ให้อ้วนออกกำลังกายสม่ำเสมอ อย่างน้อย 20-30 นาที เกือบทุกวัน ● จำกัดการดื่มแอลกอฮอล์ งดสูบบุหรี่ เพื่อลดโอกาสเสี่ยง
ความดันโลหิต ตั้งแต่ 140/90 มม.ปรอท ขึ้นไป ท่านอยู่ในกลุ่ม ความดันโลหิตสูง	<ul style="list-style-type: none"> ● ตรวจวัดความดันโลหิตซ้ำทุก 2 เดือน ● จัดการดูแลตนเอง ทั้งการกิน การออกกำลังกาย การควบคุมน้ำหนัก จำกัดการดื่มแอลกอฮอล์ งดสูบบุหรี่ เพื่อลดโอกาสเสี่ยงและภาวะแทรกซ้อน
ความดันโลหิต ตั้งแต่ 160/110 มม.ปรอท ท่านอยู่ในกลุ่ม ความดันโลหิตสูงมาก	<ul style="list-style-type: none"> ● ต้องตรวจวัดความดันโลหิตเพื่อวินิจฉัยโรคภายใน 1 สัปดาห์ หากผิดปกติต้องทำการรักษา

ผลการตรวจสอบสุขภาพตามความเสี่ยง

ผลการตรวจสอบสมรรถภาพการได้ยิน

จำนวนพนักงานที่เข้ารับการตรวจ จำนวน 14 ราย

ผลการตรวจ	จำนวน (ราย)	ร้อยละ
ระดับการได้ยินปกติ	7	50.00
ระดับการได้ยินต้องเฝ้าระวัง	4	28.57
ผิดปกติ(นัดพบแพทย์)	3	21.43

คำแนะนำ

- ผลปกติและผลต้องเฝ้าระวัง ควรตรวจเพื่อเฝ้าระวังอย่างน้อยปีละ 1 ครั้ง และใส่อุปกรณ์ป้องกันส่วนบุคคล เพื่อลดเสียงขณะทำงานในที่ที่มีเสียงดัง
- ผลผิดปกติ(พบแพทย์) ควรพบแพทย์ตรวจการได้ยินแบบยืนยันเพื่อวินิจฉัยหาสาเหตุและรักษา

ผลการตรวจเอกเรย์ปอด

จำนวนพนักงานที่เข้ารับการตรวจ จำนวน 14 ราย

ผลการตรวจ	จำนวน (ราย)	ร้อยละ
ปกติ	14	100
ผิดปกติ	-	-
(พบแพทย์)	-	-

ผลการตรวจสอบสภาพปอด

จำนวนพนักงานที่เข้ารับการตรวจ จำนวน 18 ราย

ผลการตรวจ	จำนวน (ราย)	ร้อยละ
ปกติ	11	84.62
ผิดปกติ (เฝ้าระวัง)	1	7.69
ผิดปกติ (มีความเสี่ยงโรคปอด)	1	7.69
ผิดปกติ (พบแพทย์)	2	-

คำแนะนำ

- ผลปกติ ควรออกกำลังกายสม่ำเสมอ ใส่อุปกรณ์ป้องกันทางเดินหายใจที่เหมาะสม เช่น หน้ากากป้องกันฝุ่น สารเคมี
- ผลผิดปกติ (เฝ้าระวัง) และผลผิดปกติ (มีความเสี่ยงโรคปอด) ควรออกกำลังกายสม่ำเสมอ ใส่อุปกรณ์ป้องกันทางเดินหายใจที่เหมาะสม เช่น หน้ากากป้องกันฝุ่น สารเคมี งดสูบบุหรี่ หากมีอาการผิดปกติ ไอ เหนื่อยหอบ ควรปรึกษาแพทย์
- ผลผิดปกติ (พบแพทย์) ควรพบแพทย์เพื่อการวินิจฉัยหาสาเหตุและรักษา

ผลการตรวจร่างกายทางอชีวเวชศาสตร์

จำนวนพนักงานที่เข้ารับการตรวจ จำนวน 14 ราย

ผลการตรวจ	จำนวน (ราย)	ร้อยละ
ปกติ	14	100
ผิดปกติ	-	-
(พบแพทย์)	-	-

สรุปผลการตรวจ.....

พยาบาลวิชาชีพชำนาญการ
กลุ่มงานอชีวเวชกรรม

ผู้รับรองผลการตรวจ.....

แพทย์อชีวเวชศาสตร์

กลุ่มงานอชีวเวชกรรม โรงพยาบาลเพชรบูรณ์

© ความรู้ในการป้องกันโรคจากการประกอบอาชีพ ©

♥โรคปอดจากการประกอบอาชีพ♥

โรคปอดจากการประกอบอาชีพ เกิดจากการสูดดมเอาฝุ่นละออง คาร์บอน สารพิษ เข้าไปทางการหายใจ สารเหล่านี้ อาจก่อให้เกิดการระคายเคืองต่อทางเดินหายใจ ปอดอักเสบ พังผืดในปอดหรือแทรกผ่านเข้าสู่กระแสเลือด โดยที่ท่านไม่รู้ตัว

♥ตอบข้อคำถามเหล่านี้ เพื่อดูว่าท่านมีความเสี่ยงต่อโรคปอดจากการประกอบอาชีพหรือไม่

1. กระบวนการผลิตมีฝุ่น คาร์บอน ละออง ในขณะที่ปฏิบัติงาน
2. มีอาการหอบเหนื่อย
3. เหนื่อยง่าย ไหว?
4. หายใจมีเสียงดังวี๊ด
5. เพื่อนร่วมงานมีอาการผิดปกติที่คล้ายกับท่าน

♥กลุ่มโรคปอดจากการประกอบอาชีพ

- ~ โรคปอดฝุ่นฝ้าย กลุ่มเสี่ยงได้แก่ อุตสาหกรรมสิ่งทอ ตัดเย็บเครื่องนุ่งห่มที่ทำจากฝ้าย
- ~ โรคปอดฝุ่นหิน กลุ่มเสี่ยง ได้แก่ โรงโม่หิน ห่อหุ้มโลหะ ทำเหมือง อุตสาหกรรมแก้ว กระจกฝ้า
- ~ โรคปอดจากใยหิน กลุ่มเสี่ยงได้แก่ อุตสาหกรรมท่อซีเมนต์ กระเบื้องมุงหลังคา ฝ้าเพดาน เบรค ครัช ชุดฉนวนเพลิง เป็นต้น
- ~ โรคปอดจากถ่านหิน กลุ่มเสี่ยง ได้แก่ อุตสาหกรรมถ่านหิน
- ~ โรคปอดขานอ้อย ได้แก่ ฝุ่นจากขานอ้อย
- ~ โรคปอดชาวนา เกิดจากเชื้อราในฟางข้าว
- ~ โรคหืดจากการประกอบอาชีพ กลุ่มเสี่ยงที่อาจพบในประเทศไทย ได้แก่ อุตสาหกรรมสี ย้อมผ้า กาว สำหรับติดผนัง แป้งทำขนมปัง สารเคมีต่างๆ ก๊าซและควันพิษต่างๆ เป็นต้น

♥ป้องกันตนเองอย่างไร ให้ลดความเสี่ยงโรคปอดจากการประกอบอาชีพ

1. ใช้อุปกรณ์ป้องกันทางเดินหายใจที่เหมาะสมกับสารเคมีแต่ละชนิดในขณะที่ทำงาน
2. ออกกำลังกาย งดบุหรี่และสิ่งเสพติด พักผ่อนให้เพียงพอ
3. ตรวจสุขภาพร่างกายประจำปี ตรวจสมรรถภาพปอดและเอ็กซเรย์ปอดเพื่อเฝ้าระวัง ปีละ1ครั้ง

♥โรคประสาทหูเสื่อมจากการประกอบอาชีพ♥

โรคประสาทหูเสื่อมจากการประกอบอาชีพ หมายถึง ภาวะประสาทหูเสื่อมเนื่องจากการได้ยินเสียงดังเป็นเวลานาน หรือได้ยินเสียงดังมากทันทีใกล้หู อาจเกิดขึ้นกับหูข้างเดียวหรือสองข้างก็ได้

♥อันตรายจากการทำงานในบริเวณที่มีเสียงดัง

~ ผลเสียต่อการได้ยิน การได้รับเสียงดังมากๆเป็นเวลานาน ทำให้เซลล์ขนในหูชั้นในที่ทำหน้าที่รับเสียงเสื่อมและตายลง ส่งผลให้การได้ยินลดลง จนกระทั่งกลายเป็นคนหูตึงหรือหูหนวก หรือมีการได้ยินที่ผิดปกติไปจากเดิม ซึ่งเป็นความพิการอย่างถาวรไม่สามารถรักษาให้หายได้

~ ผลเสียต่อสุขภาพร่างกายอื่นๆ เกิดความเครียด อาจส่งผลให้เป็นโรคกระเพาะอาหารอักเสบ โรคหัวใจ โรคความดันโลหิตสูง เป็นต้น

~ ผลเสียต่อประสิทธิภาพการทำงาน ผู้ที่ได้รับเสียงดังจากการทำงานจะเกิดความเครียด เบื่อหน่าย รู้สึกหงุดหงิด การได้ยินการสนทนาลำบาก อาจส่งผลให้เกิดอุบัติเหตุขึ้นหรือ การทำงานล่าช้าขึ้น

♥เราจะทราบได้อย่างไรว่า มีความเสี่ยงจากเสียงดังจากการทำงาน

1. การตรวจวัดระดับเสียงด้วยเครื่องมือสำหรับตรวจวัดเสียง ในบริเวณสถานที่ทำงานที่มีเสียงดัง ตามกฎหมายของประเทศไทยตามประกาศกระทรวงมหาดไทย กำหนดว่าการทำงานไม่เกิน 8 ชั่วโมง ระดับเสียงดังต้องไม่เกิน 80 เดซิเบลเอ
2. การทดสอบการได้ยินเบื้องต้น สามารถทำได้ดังนี้ ใช้นิ้วหัวแม่มือถูกับนิ้วชี้เบาๆห่างจากใบหูประมาณ 1 นิ้ว ถ้าไม่ได้ยินเสียงนิ้วมือเสียดสีกัน แสดงว่าการได้ยินผิดปกติ หรือ โดยให้เพื่อนยืนอยู่ด้านหลังห่างประมาณ 5 ฟุต แล้วให้เพื่อนเรียกชื่อเราตามปกติ 5 ครั้ง ถ้าไม่ได้ยินเสียงเพื่อนเรียกแสดงว่าการได้ยินผิดปกติ
3. การตรวจสมรรถภาพการได้ยิน ผู้ที่ทำงานในที่ที่มีเสียงดัง ควรได้รับการตรวจสมรรถภาพการได้ยินอย่างน้อยปีละ 1 ครั้ง

♥วิธีป้องกันอันตรายจากเสียงดังอันเนื่องมาจากการทำงาน มี 3 วิธีการที่สำคัญ คือ

1. การป้องกันที่แหล่งกำเนิด เป็นวิธีการที่มีประสิทธิภาพมากที่สุด สามารถทำได้ดังนี้ เช่น การติดตั้งเครื่องจักรในตำแหน่งที่มั่นคง การใช้วัสดุปิดล้อมเครื่องจักร การบำรุงรักษาเครื่องจักรอย่างสม่ำเสมอ การเปลี่ยนกระบวนการผลิตให้มีเสียงดังลดลง
2. การควบคุมป้องกันที่ทางผ่านของเสียง คือ การเพิ่มระยะทางระหว่างแหล่งกำเนิดเสียงกับผู้ปฏิบัติงาน การใช้วัสดุฉากขวางกั้นบริเวณทางผ่านของเสียง การติดตั้งวัสดุดูดซับเสียงที่เพดานหรือฝาผนังห้อง
3. การควบคุมป้องกันที่ตัวบุคคล โดยการให้ผู้ปฏิบัติงานในที่ที่มีเสียงดังสวมใส่อุปกรณ์ป้องกันเสียง เช่น ที่อุดหู หรือที่ครอบหูลดเสียงทุกครั้งทำงาน

♥ ดวงตากับการทำงาน ♥

ตา..เป็นอวัยวะสำคัญที่ช่วยให้มนุษย์มองเห็นสิ่งต่างๆ และรับรู้ถึงความสุขของโลกรอบตัวได้นอกจากนี้ยังช่วยให้มองเห็นถึงอันตรายที่อาจจะได้รับ และช่วยให้มนุษย์สามารถหลบหลีกได้อย่างทันเวลา

♥ ปัญหาทางสายตาที่เกี่ยวข้องกับการประกอบอาชีพ

1. สายตาสั้น หมายถึง การมองเห็นในระยะใกล้ไม่ชัดเจน
2. สายตายาว หมายถึง การมองเห็นในระยะใกล้ไม่ชัดเจน
3. สายตาเอียง หมายถึง มีภาวะตาเขซ่อนเร้น ทำให้การมองเห็นภาพผิดจากตำแหน่งเดิม
4. ความล้าของสายตา หมายถึง มีความอ่อนล้าของกล้ามเนื้อตาเนื่องจากการใช้สายตามากเกินไป
5. สายตาคอนสูงอายุ เมื่ออายุมากขึ้น การมองเห็นภาพในระยะใกล้จะชัดเจนน้อยลง

♥ การป้องกันปัญหาสายตาจากการประกอบอาชีพ

1. ตรวจสมรรถภาพสายตา - ก่อนการจ้างงาน หรือบรรจุเข้าทำงาน
 - การตรวจเฝ้าระวังเป็นระยะๆ ในระหว่างงาน
2. การปรับสภาพแวดล้อมการทำงาน - การจัดแสงสว่างที่เหมาะสม เพียงพอกับลักษณะการทำงาน
 - การจัดทำทางการทำงานที่ไม่บดบังทิศทางของแสงสว่าง

♥ ปัญหาการบาดเจ็บที่ดวงตาที่เกี่ยวข้องกับการประกอบอาชีพ

1. เศษวัสดุกระเด็นเข้าตา เช่น ในขณะเจีย ตัด ไสชิ้นงาน
2. สารเคมีกระเด็นเข้าตา
3. วัตถุตกกระทบแตกดวงตา
4. แสงจ้าขณะเชื่อมโลหะ

♥ การป้องกันอันตรายหรือการบาดเจ็บที่ดวงตา

1. การปฏิบัติตามกฎความปลอดภัยในการทำงานอย่างเคร่งครัด
2. ติดตั้งและใช้อุปกรณ์สำหรับกำบัง (การ์ดเครื่องจักร) ทุกครั้ง
3. ใช้อุปกรณ์ป้องกันดวงตาอย่างเหมาะสมกับลักษณะของการทำงาน ดังนี้
 - ~ งานที่มีประกายไฟ หรือมีแสงจ้า เช่น การเชื่อมโลหะ ต้องใช้แว่นตานิรภัยหรือแว่นครอบตา หรือกระบังหน้าสำหรับงานเชื่อมทุกครั้งในการทำงาน
 - ~ งานที่มีเศษวัสดุกระเด็นมาจากด้านหน้าหรือด้านข้างได้ เช่น งานกลึง งานเจีย งานไส ต้องใช้แว่นนิรภัยที่มีแผ่นป้องกันด้านข้างทุกครั้งในการทำงาน
 - ~ งานที่มีการกระเด็นของวัตถุมาจากหลายทิศทาง หรือมีการกระเด็นของของเหลวหรือสารเคมี ต้องใช้กระบังหน้าปกปิดใบหน้าควบคู่กับแว่นตานิรภัยหรือแว่นครอบตาทุกครั้งในการทำงาน

สภาพแวดล้อมในการทำงาน

สภาพแวดล้อมในการทำงานโดยทั่วไปจะหมายถึง สิ่งต่างๆที่อยู่ล้อมรอบตัวผู้ปฏิบัติงานในขณะที่ทำงานนั่นเอง เช่น หัวหน้าผู้ควบคุมงาน เพื่อนร่วมงานเครื่องจักร เครื่องกล เครื่องมือ และอุปกรณ์ต่างๆ

ปัจจัยสภาพแวดล้อมในการทำงานที่อยู่ล้อมรอบตัวผู้ปฏิบัติงานในขณะที่ทำงานนั้น พอจะแบ่งเป็นหมวดหมู่ได้ 4 ประเภท คือ ปัจจัยสภาพแวดล้อมทางกายภาพ ปัจจัยสภาพแวดล้อมทางเคมี ปัจจัยสภาพแวดล้อมทางชีวภาพ และปัจจัยทางการยศาสตร์และทางจิตวิทยาสังคม

1.ปัจจัยสภาพแวดล้อมทางกายภาพ(Physical)ได้แก่ ความเย็น รังสี แสงสว่าง ความกดดันบรรยากาศ นอกจากนั้นสภาพแวดล้อม (environment) ที่อยู่รอบๆตัวผู้ปฏิบัติในขณะทำงาน ยังรวมถึงเครื่องจักร เครื่องมือ อุปกรณ์ต่างๆและบริเวณนั้นมีหลายชนิด เช่น เสียงดัง ความสั่นสะเทือน ความร้อน สถานที่ทำงาน เป็นต้น

2.ปัจจัยสภาพแวดล้อมทางเคมี (Chemical environment) ที่ผู้ปฏิบัติงานต้องเกี่ยวข้อง เช่น สารเคมีชนิดต่างๆที่ใช้เป็นวัตถุดิบ หรือผลผลิตหรือของเสียที่ต้องกำจัด โดยทั่วไปสารเคมีดังกล่าวอาจจะอยู่ในรูปของก๊าซ ไอ ผุ่น ฝุ่น ควัน ละออง หรืออยู่ในรูปของเหลว เช่น ตัวทำละลาย(solvents) ต่างๆ เป็นต้น

3.ปัจจัยสภาพแวดล้อมทางชีวภาพ (Biological environment)ของผู้ปฏิบัติงานนั้น มีทั้งชนิดที่มีชีวิตและไม่มีชีวิต ตัวอย่างของชนิดที่มีชีวิต เช่น ไวรัส แบคทีเรีย เชื้อรา พยาธิ และสัตว์อื่นๆ เช่น งู เป็นต้น สำหรับตัวอย่างของชนิดไม่มีชีวิต เช่น ฝุ่นพืชต่างๆซึ่งรวมถุงฝุ่นไม้ ฝุ่นฝ้าย และฝุ่นเมล็ดพืชต่างๆ

4.ปัจจัยทางการยศาสตร์และจิตวิทยาสังคม (Ergonomics) เช่น การทำงานบางอย่างที่เร่งรัดต้องทำงานแข่งกับเวลา การทำงานเป็นผลัด การทำงานที่มีชั่วโมง การทำงานที่ยาวนาน การทำงานหนักเกินไป การทำงานที่จำเจซ้ำซาก การทำงานที่ไม่เหมาะสมกับความสามารถของร่างกายและจิตใจ อิริยาบถทำงานที่ไม่เหมาะสม หน่วยงานที่ทำงานไม่เหมาะสม เป็นต้น

1.อันตรายจากปัจจัยสภาพแวดล้อมทางกายภาพ (Physical Hazard)

1.1 เสียงดัง ที่เกิดจากเครื่องมือ เครื่องจักร เครื่องกล และอุปกรณ์ต่างๆในสถานที่ทำงาน เช่น เสียงเครื่องทอผ้า เครื่องทอกระสอบ เครื่องย้ำหมุด เลื่อยวงเดือน เป็นต้น เสียงดังที่เกิดขึ้นจากการประกอบกิจการต่าง ๆ นั้น อาจจะมีคามแตกต่างกันออกไป ซึ่งความดังนี้มีหน่วยเป็นเดซิเบล(decibel=dB) โดยเฉพาะถ้าอยู่ในสิ่งแวดล้อมที่มีเสียงดังเกิน 90 เดซิเบล(เอ) วันละ 8 ชั่วโมง เป็นเวลานานจะมีอันตรายต่อหูได้ อันตรายจากเสียงที่อาจเกิดแก่ผู้ปฏิบัติงาน เช่น อาจจะไปขัดขวางการพูดจา หรือการสื่อสารข้อความ จึงทำให้การทำงานผิดพลาดได้ ซึ่งอาจเกี่ยวข้องไปถึงการเกิดอุบัติเหตุขึ้น เสียงดังทำให้ประสิทธิภาพการทำงานของผู้ปฏิบัติงานลดลง และที่นับว่าสำคัญมากคือเสียงอาจจะทำให้คนงานที่คลุกคลีอยู่เป็นเวลานานหลายปีเกิดอาการหูตึงหรือหูหนวกได้

2.2 ความสั่นสะเทือน ที่เกิดจากเครื่องมือหรืออุปกรณ์ต่างๆเช่น เครื่องเจาะหรือตัดหินที่ใช้ในการรื้อถอนอาคารหรือถนน และที่ใช้ในกิจการเหมืองแร่ เป็นต้น ความสั่นสะเทือนนี้ส่วนมากจะก่อให้เกิดอันตรายที่นิ้วมือเพราะการจับหรือถือเครื่องมือที่มีความสั่นสะเทือนเป็นเวลานานๆจะทำให้การไหลเวียนของเลือดที่จะไปหล่อเลี้ยงปลายนิ้วมือเกิดขัดข้องขึ้น และถ้าหากนิ้วมือนั้นถูกความเย็นด้วยแล้วอาการก็จะรุนแรงยิ่งขึ้น คืออาจจะมีการนิ้วมือซีดและนิ้วไม่มีความรู้สึกอย่างชั่วคราวหรือถาวรได้

3.3 ความกดดันบรรยากาศที่ผิดปกติ ในการทำงานใต้ดินหรือใต้น้ำพื้นน้ำลึกๆ เช่น ผู้ปฏิบัติงานก่อสร้างหรือนักประดาน้ำมักจะเสี่ยงอันตรายจากความกดดัน บรรยากาศที่สูงกว่าปกติ และยังเสี่ยงอันตรายจากการลดความกดดันบรรยากาศในการกลับขึ้นสู่ผิวน้ำหรือพื้นดินอย่างรวดเร็วเกินไปอีกด้วย ซึ่งทั้งการอยู่ในภาวะความกดดันสูงและการลดความกดดันบรรยากาศลดลงอย่างรวดเร็วนี้อาจทำให้ผู้ปฏิบัติงานปวดหูหรือหูอื้อ ในบางรายอาจจะถึงกับหูหนวกได้ สำหรับการอยู่ในภาวะของการลดความกดดันบรรยากาศลงอย่างรวดเร็วนั้นอาจจะทำให้เกิดฟองก๊าซไนโตรเจนขึ้นในกระแสโลหิต

4.4 ความร้อน ที่เกิดจากการทำงานในกระบวนการผลิตต่างๆการหลอมโลหะ การรีดเหล็ก การหลอมแก้ว อุตสาหกรรมการย้อมผ้า การทำไร่นา เป็นต้น ความร้อนจากแหล่งดังกล่าวจะทำให้สภาพแวดล้อมการทำงานมีอุณหภูมิสูงขึ้น แล้วมีผลทำให้อุณหภูมิของร่างกายผู้ปฏิบัติงานสูงขึ้น และการสูญเสียเหงื่อมากกว่าปกติจนอาจทำให้เกิดอันตรายได้ เช่น การเป็นลมชักเพราะความร้อนการเป็นตะคริว และการเหนื่อยล้าการความร้อน เป็นต้น

5.5 แสงสว่างในสถานที่ทำงานถ้าหากมีแสงสว่างพอเหมาะก็จะช่วยทำให้ผู้ปฏิบัติงานทำงานด้วยความปลอดภัยและมีประสิทธิภาพสูง แต่ในทางตรงกันข้ามถ้าแสงสว่างนั้นไม่เหมาะสมคืออาจจะน้อยเกินไปหรือมากเกินไปก็อาจจะก่อให้เกิดปัญหาได้ เช่น เมื่อมีแสงสว่างน้อยเกินไปผู้ปฏิบัติงานอาจจะต้องใช้สายตาเพ่งมากกว่าปกติซึ่งอาจทำให้เกิดอาการปวดศีรษะ และดวงตาเมื่อยล้า และอาจจะเป็นสาเหตุของอุบัติเหตุได้ส่วนเมื่อแสงสว่างมากเกินไปจนเกิดเป็นแสงพร่าตานั้น ก็อาจจะเป็นอันตรายต่อตาได้โดยทำให้เกิดอันตรายต่อเรตินาในตาได้ เป็นต้น

6.6 รังสี รังสีมีอยู่ 2 ชนิด คือ ชนิดที่ก่อให้เกิดการแตกตัวนั้นเกิดจากคลื่นแม่เหล็กไฟฟ้า เช่น รังสีเอกซ์ ที่ใช้ในด้านการแพทย์ ด้านวิทยาศาสตร์และอุตสาหกรรมบางประเภท รังสีเอกซ์มีอำนาจทะลุทะลวงสูงมาก ถ้าหากถูกร่างกายคนก็สามารถทำให้เนื้อเยื่อต่างๆในร่างกายได้ ส่วนรังสีชนิดที่ไม่ก่อให้เกิดการแตกตัวเป็นรังสีที่เกิดจากคลื่นแม่เหล็กไฟฟ้าชนิดที่มีความยาวคลื่นกว้างกว่ารังสีชนิดแตกตัว เช่น รังสีเหนือม่วง รังสีใต้แดงไมโครเวฟ และคลื่นวิทยุ เป็นต้น รังสีเหล่านี้อาจเกิดขึ้นเมื่อมีการเชื่อมประสานการหลอมโลหะ การหลอมแก้ว การเป่าแก้ว การทำหลอดไฟฟ้า การใช้หลอดไฟฟ้ารังสีเหนือม่วง การบัดกรี เป็นต้น โดยทั่วไปคลื่นวิทยุจะมีอันตรายค่อนข้างน้อย สำหรับรังสีใต้แดงอาจจะทำให้ผิวหนังไหม้และทำให้ตาเป็นต้อได้ ส่วนรังสีเหนือม่วง อาจทำให้ผิวหนังแห้งเหี่ยวและ อาจทำให้เกิดเยื่อบุตาอักเสบได้ เป็นต้น

2.อันตรายจากปัจจัยสภาพแวดล้อมทางเคมี (Chemical Hazard)

2.1 ฝุ่น (dusts) เป็นอนุภาคของแข็งที่ฟุ้งกระจายในอากาศ โดยเกิดจากการบด กระแทก ทบ ขัด และระเบิด เป็นต้น ฝุ่นจะมีขนาดต่างๆ กันและมีรูปร่างไม่แน่นอน ฝุ่นที่มีขนาดใหญ่จะตกสู่พื้นอย่างรวดเร็ว ส่วนที่มีขนาดเล็กมากจะแขวนลอยอยู่ในอากาศได้เป็นเวลานาน ขนาดของฝุ่นที่พบว่าสามารถเข้าไปสะสมในปอดได้นั้นจะมีขนาดประมาณไม่เกิน 10 ไมครอน (1 ไมครอน = 1/10,000 เซนติเมตร) วัตถุที่ทำให้เกิดฝุ่นได้ คือ หิน แร่ โลหะ และถ่านหิน เป็นต้น

2.2 ฟูม(fumes) เป็นอนุภาคของแข็งที่เกิดจากการรวมตัวของสารจากสถานะไอ เช่น โลหะถูกทำให้ร้อนจนกลายเป็นไอแล้วเกิดการควบแน่นขึ้นในอากาศ ปกติแล้วขนาดของฟูมจะมีขนาดเล็ก คือเล็กกว่า 1 ไมครอน ฟูมที่พบในอุตสาหกรรม เช่น ฟูมของตะกั่วออกไซด์ในการหลอมตะกั่ว และฟูมของเหล็กออกไซด์ในการเชื่อมประสานไฟฟ้า เป็นต้น

2.3 คว้น(smoke) ประกอบขึ้นด้วยอนุภาคที่เล็กละเอียดซึ่งโดยทั่วไปคว้นจะมีขนาดเล็กกว่า 1 ไมครอน ส่วนประกอบทางเคมีของคว้นนั้นค่อนข้างซับซ้อน ปกติคว้นจะเป็นผลที่เกิดจากการเผาไหม้ที่ไม่สมบูรณ์ของวัตถุที่มีธาตุคาร์บอนเป็นองค์ประกอบ เช่น ถ่านหินและน้ำมัน เป็นต้น

2.3 ละออง(mists) เป็นอนุภาคของเหลวที่มีขนาดไม่เกิน 10 ไมครอนฟุ้งกระจายอยู่ในอากาศ โดยทั่วไปมีส่เกิดจากการควบแน่นจากสภาพก๊าซเป็นของเหลวหรือโดยการแตกตัวของของเหลวไปอยู่ในสภาวะฟุ้งกระจายได้ เช่น การตีเป็นฟอง และการพ่นไอ เป็นต้น ตัวอย่างเช่น มีส่น้ำมันที่เกิดขึ้นในระหว่างกระบวนการตัดและขัดโลหะ มีส่นของกรดจากการชุบด้วยไฟฟ้า มีส่นของกรดและด่างจากกระบวนการแช่โลหะเพื่อขจัดออกไซด์ออกจากผิวโลหะก่อนนำไปชุบ มีส่นของสีเกิดจากการพ่นสีและละอองน้ำ เป็นต้น

2.4 ก๊าซ(gases) ปกติแล้วในการที่จะเรียกหรือจัดว่าสารเคมีใดเป็นก๊าซหรือไม่นั้นจะต้องพิจารณาให้แน่ชัดว่าสารนั้นเป็นก๊าซที่อุณหภูมิปกติ แล้วระเหยเพื่อเปลี่ยนเป็นไอ นอกจากนี้มีสารตัวทำละลายอื่นๆ และแนพธาลีน(naphthalene) เป็นต้น ไอสารเหล่านี้สามารถเปลี่ยนกลับเป็นของเหลวหรือของแข็งได้ โดยการเพิ่มความกดดันบรรยากาศและลดอุณหภูมิลง

ไอ(vapor) คือ ภาวะที่ก๊าซของสารที่เป็นของแข็งหรือของเหลวที่เป็นอุณหภูมิและความดันปกติ เช่น เบนซิน เป็นของเหลวที่อุณหภูมิปกติแล้วระเหยเพื่อเปลี่ยนเป็นไอ นอกจากนี้มีสารตัวทำละลายอื่นๆ และแนพธาลีน(naphthalene) เป็นต้นไอสารเหล่านี้ สามารถเปลี่ยนรูปกลับเป็นของเหลวหรือของแข็งได้โดยการเพิ่มความกดดันอากาศและลดอุณหภูมิลง

อันตรายจากสารเคมีโดยทั่วไปจะมากหรือน้อยขึ้นอยู่กับปัจจัยหลัก 4 ประการ คือ

1. ปัจจัยด้านคุณสมบัติของสารเคมี เช่น องค์ประกอบของสารเคมี ลักษณะทางกายภาพของสารเคมี
2. ปัจจัยด้านการได้รับหรือเกี่ยวข้องกับสารเคมี เช่น ปริมาณ ทางเข้าสู่ร่างกาย ระยะเวลาที่ได้รับ การดูดซึมของร่างกาย
3. ปัจจัยด้านตัวคนงาน เช่น กรรมพันธุ์ เพศ อายุ ภาวะโภชนาการ ฯลฯ
4. ปัจจัยทางด้านสภาวะแวดล้อมต่างๆ เช่น อุณหภูมิ ความชื้น ความกดดัน บรรยากาศ ฯลฯ

สารเคมีในสถานที่ทำงานไม่ว่าจะเป็นโรงงานอุตสาหกรรม อุตสาหกรรมในครัวเรือน เกษตรกรรม เหมืองแร่ และกิจกรรมอื่นๆ โดยทั่วไปแล้วจะมีโอกาสเข้าสู่ร่างกายผู้ปฏิบัติงานได้ 3 ทาง คือ ทางจุก ทางผิวหนัง และทางปากซึ่งจะอธิบายพอสังเขป ดังนี้

- 1.ทางจุก สารเคมีที่อยู่ในรูปก๊าซ ไอ ฝุ่น ควัน มีสค์ ส่วนมากจะเข้าสู่ร่างกายโดยการหายใจเข้าไป และพบว่าสารเคมีที่คนสูดหายใจเข้าไปจะถูกสะสมไว้ในปริมาณค่อนข้างสูง
- 2.ทางผิวหนัง สารเคมีบางชนิดสามารถซึมผ่านผิวหนังปกติได้และบางชนิดอาจเข้าสู่ร่างกายเมื่อผิวหนังมีบาดแผลหรือถลอก
- 3.ทางปาก สารเคมีที่เข้าสู่ร่างกายทางปากมักจะเกิดจากการกินเข้าไปโดยมิได้เจตนา เช่น ผู้ปฏิบัติงานที่มีมือเปื้อนสารเคมีแล้วไปหยิบจับอาหาร ขนมน โดยไม่ได้ล้างมือให้สะอาดเสียก่อน หรือฝุ่นสารเคมีนั้นอาจฟุ้งกระจายและลอยไปติดริมฝีปากผู้ปฏิบัติงานในขณะที่ทำงาน เป็นต้น

3. อันตรายจากปัจจัยสภาพแวดล้อมทางด้านชีวภาพ (Biological Hazard)

อันตรายจากปัจจัยทางชีวภาพ ของผู้ปฏิบัติงานนั้นมีทั้งชนิดที่มีชีวิตและไม่มีชีวิตตัวอย่างของชนิดที่มีชีวิต เช่น ไวรัส แบคทีเรีย เชื้อรา พยาธิ และสัตว์อื่นๆ เช่น งู เป็นต้น สำหรับตัวอย่างของชนิดไม่มีชีวิต เช่น ฝุ่นพืชต่างๆ ซึ่งรวมถึงฝุ่นไม้ ฝุ่นฝ้าย และฝุ่นเมล็ดพืชต่างๆ เป็นต้น

4. อันตรายจากปัจจัยเออร์โกโนมิกส์และจิตวิทยาสังคม (Ergonomic&Physiological Hazard)

อันตรายจากปัจจัยเออร์โกโนมิกส์และจิตวิทยาสังคมสามารถกล่าวพอสังเขปดังนี้

1. เกิดความเครียด หรือรู้สึกเบื่อหน่ายต่องานโดยทั่วไปจะเกิดจากความต้องการขั้นพื้นฐานของผู้ทำงานไม่ได้รับตอบสนองอย่าง เหมาะสม เช่น ค่าจ้างขั้นต่ำการปกครองอย่างไม่มีมนุษยสัมพันธ์ของหัวหน้า บรรยากาศการทำงานที่ตึงเครียด การเกิดความรู้สึกว่าตนเองไม่มีความสำคัญในงานปัญหานี้ก่อให้เกิดผลเสียมากมาย เช่น ทำให้ผู้ปฏิบัติงานเป็นโรคประสาทเกิดการติดยาและสารเสพติดเกิดการเปลี่ยนแปลงพฤติกรรมในการทำงาน เป็นต้น
2. การเกิดความกดดันจากสภาพการทำงานที่ไม่เหมาะสม เช่น การทำงานเป็นผลัด หรือเป็นกะที่นอกเหนือเวลาปกติ โดยปกติแล้วคนส่วนใหญ่จะไม่สามารถปรับตัวได้ในที่สุดก็ก่อให้เกิดความกดดันต่อกลไกของร่างกาย เกิดปัญหาสุขภาพเสื่อมโทรมซึ่งอาจจะเกิดเป็นโรคกระเพาะอาหาร เกิดโรคหัวใจ และเกิดปัญหาของระบบร่างกาย
3. การเกิดอุบัติเหตุจากปัญหาทางจิตวิทยาทางสังคม เช่นงานบางอย่างที่มีความซ้ำซากจำเจและเร่งรีบ เช่น การประกอบผลิตภัณฑ์บางชนิด นอกจากจะทำให้เกิดความเบื่อหน่ายแล้วอาจจะทำให้เกิดการทำงานที่ผิดพลาดขึ้นได้ ซึ่งความผิดพลาดนี้อาจเกิดเป็นอุบัติเหตุขึ้น และผู้ปฏิบัติงานบางคนอาจต้องมีการความรับผิดชอบต่อครอบครัวมาก และรายได้ที่ไม่พอกับรายจ่ายอาจทำให้ต้องดิ้นรนทำงานมากขึ้นโดยการทำงานนอกเวลา แต่บางครั้งร่างกายรับไม่ได้ก็อาจทำให้เกิดอุบัติเหตุได้เช่นเดียวกัน เป็นต้น
4. การเกิดการเจ็บป่วยจากอิริยาบถการทำงานที่ไม่เหมาะสม เช่น พนักงานพิมพ์ข้อมูลคอมพิวเตอร์ที่อาจจะมีสถานที่ทำงานไม่เหมาะสมคือ โต๊ะและเก้าอี้อาจจะสูงหรือต่ำเกินไปและการพิมพ์งานที่เร่งรีบติดต่อกันวันละหลายชั่วโมงไม่มีเวลาหยุดพักอย่างเหมาะสมก็อาจเกิดการปวดหลัง และเป็นโรคนิ้วแข็งเหยียดนิ้วลำบากและอาจมีอาการปวดเจ็บที่ข้อแขน เมื่อใช้นิ้วกด เป็นต้น

เอกสารแนบ

7

อนุโมทนาบัตร

บริษัท พันธุ์ประเสริฐเพชรศิลา จำกัด

วันที่ดำเนินการ ๘ พ.ค. ๒๕๖๗

ชื่อโครงการ ๒๓ กิ่งก้านแห่งจิต

ให้การสนับสนุน หินศิลา ปูน จำนวน ๘ คิว

เป็นงบประมาณ จำนวนเงิน 14,080 บาท (หนึ่งหมื่นสี่พันแปดสิบบาทถ้วน)

มอบให้กับ วัดสัมโมาเจียง

๓. สัมโมาเจียง

๔. หินสามพัน

๕. เพชรสมุทรา

ผู้ประสานงานชุมชน

ผู้ประสานงานโรงโม่

ผู้อนุมัติโครงการ

๓. ฐานข้อมูล ข. ๕

๓. กุมภาพันธ์ ๐. มีกิจกรรม

๑. บทวิจารณ์ ๒๗/๑๖๐

၂ မဂ္ဂဒါနကဏ္ဍ ပြန်လဲ

วิธีลง รวดเวลาจนครบ: ทำจนขึ้นพัก

โรงเรียน โรงเรียนหินโงมประสิทธิ์วิทยาคาร

เงินอุดหนุนจากรัฐบาลปีละ 10 ล้านบาท

เจ้าพ่อกำแหงวัด เตาเผาเมธิวธูธักคำว้เป็นอินชวลปนตากน้มาไหลลงมา

ฉันนั่งฟังจดหมายของเธอ: นึกจากโรงโสมหินพื้นบ้าน: เบลูจิมมอริส ๒๗: หัวว่า

ท่านคือให้ควมชอบต่อ:หนึ่งในภาคของชีวิตอันครึ่งหนึ่ง

๑๐๖. เลลลพิตามโนมใจ.

สมาชิกองค์การฆริณาารส่วนท่ามดงมีมีได้ดว

ការវាស់វែងកំរិត ខ. ៥

๓. สมบัติทาง จ. ปริมาณ

๑.๖๗๕๕๕๕ ๖๗๕๕๕๕

២០ អក្សរអាន ២៤៦៧

မိမိတို့ အဘယျသို့

ข้อ ๘๖ ทรัพย์สินที่เพิ่มมูลค่าของทรัพย์สิน

ตามรัฐธรรมนูญมาตรา ๑๐๖ ความว่า ศาลรัฐธรรมนูญมีอำนาจ
ไม่เพื่อตัดสินว่าคำของรัฐธรรมนูญขัดแย้งกับกฎหมายหรือไม่
แต่จะวินิจฉัยให้กรณีของสนช.นั้น มีผลหรือไม่อันขึ้นต่อองค์กรต่าง
เช่น สนช. รัฐธรรมนูญได้ดำเนินการไว้เรียบร้อยแล้วจึงขอถามท่าน
มา ณ โอกาสนี้

สิ่งเร้าภายนอกมีผลกระทบต่อ

๗๐๖ เลขตามความไม่ถือ

สมาชิกองค์การนิรโทษกรรมสากล















สุ

ย

เล่มที่.....

เลขที่.....

อนุโมทนาบัตร

ขออนุโมทนาบุญแด่
พระพี่นางเธอฯ พระราชโอรสเธอ เจ้าฟ้าจุฬาภรณวลัยลักษณ์ อัครราชกุมารี

อยู่บ้านเลขที่ 20/1 หมู่ 8 ซอย - ถนน - แขวง/ตำบล หมู่ 56 บาง
เขต/อำเภอ กรุงเทพมหานคร จังหวัด กรุงเทพมหานคร เลขที่ประจำตัวผู้เสียภาษีอากร
ผู้บริจาคทรัพย์ในการ หินดลก ฟูฟ ดิฉันอน 8 สี แขวง/ตำบล หมู่ 56 บาง
เขต/อำเภอ กรุงเทพมหานคร จังหวัด กรุงเทพมหานคร เลขที่ประจำตัวผู้เสียภาษีอากร
เป็นจำนวนเงิน 14,080.- บาท - สตางค์ (ห้าหมื่นสี่พันแปดร้อยแปดสิบบาทถ้วน)

ขออำนาจคุณพระศรีรัตนตรัยและบุญกุศลที่บำเพ็ญนี้
จงอำนวยการให้ท่านเจริญด้วยอายุ วรรณะ สุขะ พละ ปฏิภาณ ธนสารสมบัติ ธรรมสารสมบัติ
ประสบแต่สิ่งอันพึงปรารถนาทุกที พาราตริกาลเทอญ

วันที่ 16 / เดือน พฤษภาคม พ.ศ. 2567

ผู้รับเงิน

เจ้าอาวาส

บุ

ย

อนุโมทนาบัตร

บริษัท พันธุ์ประเสริฐเพชรศิลา จำกัด

วันที่ดำเนินการ	6 ม.ค. 2562
ชื่อโครงการ	เทน้ำกำแพงวัด
ให้การสนับสนุน	หินคลุกถมถนน 1% ธร สัมถัศ
เป็นงบประมาณ	จำนวนเงิน 18,513 บาท (หนึ่งหมื่นแปดพันห้าร้อยสิบสามบาทถ้วน)
มอบให้กับ	วัดสัมโมาเฒ่า (เก่า)
	อ. สัมโมาเฒ่า
	อ. นิ่งสามพัน
	อ. เพชรสมุชต์
ผู้ประสานงานชุมชน	
ผู้ประสานงานโรงไม้	
ผู้อนุมัติโครงการ	



五

เล่มที่ ๑๓

เลขที่ ๑๖

๑๖๖ โฆษณาบัตร

ขออนุโมทนาบุญ แต่

นายวิชาญ นามะวงศ์ - ทบ.ร.ร.ล.

ผู้บริจาคเงินในการ..... วันที่..... ๑๓/๐๓/๒๕๖๓..... วัด..... ๑๓/๐๓/๒๕๖๓ (๐๐๐)

ตำบล บ้านเลข ๗๗๗ อำเภอ เมืองราชบุรี จังหวัด ราชบุรี

คือเป็นจำนวนเงิน ๑๘,๕๑๓ บาท สี่ตัว (๑๘,๕๑๓ บาท)

ขออำนาจคุณพระศรีรัตนตรัยและบุญกุศลที่บำเพ็ญนี้
จงบันดาลให้ท่านเจริญด้วยอายุ วรรณะ สุขะ พละ ปฏิภาณ ธนสารสมบัติ
และประสบสิ่งอันพึงปรารถนาทุกทีพาราตริกลขออภัยฯ

วันที่ ๑๗ เดือน กรกฎาคม

ผู้รับเงิน

2



ธนโมทนาบัตร

สำเนาบัญชีกองทุนฟื้นฟูพื้นที่ทำเหมือง

สมุดคู่มือ

บัญชีเงินฝากสะสมทรัพย์

PASSBOOK

SAVINGS DEPOSIT ACCOUNT

คำเตือนและเงื่อนไข

1. สมุดคู่มือเป็นเอกสารสำคัญที่ใช้ในการเบิกเงินต้องเก็บรักษาไว้ในที่ปลอดภัยด้วยตนเอง ห้ามมอบให้ผู้อื่นเก็บรักษา หากสูญหายต้องแจ้งความและแจ้งให้ธนาคารทราบทันที ถ้ามิได้ปฏิบัติตามนี้หากเกิดความเสียหายธนาคารจะไม่รับผิดชอบในความเสียหายที่เกิดขึ้น
2. นำสมุดคู่มือและบัตรประจำตัวหรือเอกสารแสดงตนมาที่ธนาคารทุกครั้งที่มีการฝากหรือถอนเงิน
3. ยอดคงเหลือในสมุดนี้จะถือว่าถูกต้องเมื่อได้ตรวจสอบแล้วว่าตรงกับบัญชีของธนาคาร
4. การแก้ไขรายการที่ผิดพลาดต้องมีผู้รับมอบอำนาจของธนาคารลงนามกำกับ
5. ธนาคารจะติดประกาศการปรับปรุงเงื่อนไขการฝากเงินและอัตราค่าธรรมเนียม ณ ที่ทำการสาขาของธนาคาร

Guidelines and Conditions

1. This passbook is an important document. It should be kept in a secure place and kept hidden from other persons. If the passbook is lost, the account holder should inform the Bank immediately. If the account holder fails to follow this advice, the Bank cannot be held liable for damages.
2. Always bring this passbook and your ID card or other identification document when you make a deposit or withdrawal.
3. The balance shown in this passbook will be deemed correct only if identification is verified with the corresponding record kept by the bank.
4. A correction in the passbook record is valid only when accompanied by the signature of an authorized officer of the Bank.
5. From time to time, the Bank will announce changes to deposit terms and conditions at its branches.

210534

0373

สาขา
Branch

ชัยสมพรทอด

บัญชีเลขที่

Account No.

ชื่อบัญชี

Account Name

戶口名稱

กองทุนฟื้นฟูสภาพพื้นที่โครงการท่าเหมือง
โดย บริษัทพันธ์ประเสริฐเพชรศิลา จำกัด

ทะเบียนเล่มที่ SC

ลายมือชื่อผู้รับมอบอำนาจ
Authorized Signature

05.07.10



Bangkok Bank 盤谷銀行
ธนาคารกรุงไทย

วัน เดือน ปี
D M Y
日 月 年

ลำดับ
DEP. NO. CODE

ถอน
WITHDRAWAL
支出

ฝาก
DEPOSIT
存入

คงเหลือ
BALANCE
結存
สาขาบมยออด
MACH. NO.

พณฯ รัฐบาลไทย

*****400,000.00 037308 S

09/04/13	08	NBD	*****400,000.00	*****400,000.00	0373S	1
14/06/13		INT	*****458.90	*****400,458.90	0000	2
14/06/13		TAX	*****4.59	*****400,454.31	0000	3
20/12/13		INT	*****1,269.94	*****401,724.25	0000	4
20/12/13		TAX	*****12.70	*****401,711.55	0000	5
20/06/14		INT	*****940.99	*****402,652.54	0000	6
20/06/14		TAX	*****9.41	*****402,643.13	0000	7
19/12/14		INT	*****752.89	*****403,396.02	0000	8
19/12/14		TAX	*****7.53	*****403,388.49	0000	9
19/06/15		INT	*****754.28	*****404,142.77	0000	10

19/06/15		TAX	*****7.54	*****404,135.23	0000	11
21/07/15	09	TCA	*****400,000.00	*****804,135.23	0373S	12
21/07/15	09	TCA	*****400,000.00	*****1,204,135.23	0373S	13
18/12/15		INT	*****1,996.78	*****1,206,132.01	0000	14
18/12/15		TAX	*****19.97	*****1,206,112.04	0000	15
04/01/16	03	DEP	*****400,000.00	*****1,606,112.04	0373T	16
17/06/16		INT	*****2,937.45	*****1,609,049.49	0000	17
17/06/16		TAX	*****29.37	*****1,609,020.12	0000	18
16/12/16		INT	*****3,008.65	*****1,612,028.77	0000	19
16/12/16		TAX	*****30.09	*****1,611,998.68	0000	20
30/12/16	04	TSA	*****287,600.00	*****1,324,398.68	0373S	21

0567510

ธนาคารกรุงเทพ จำกัด (มหาชน)

วัน เดือน ปี
D M Y
日 月 年

ลำดับ
DEP. NO.
คำย่อ
CODE

ถอน
WITHDRAWAL
支出

ฝาก
DEPOSIT
存入

คงเหลือ
BALANCE
結存

หมายเลข
MACH. NO.

09/01/17	09	TSA	*****400,000.00	*****1,724,398.68	0373S	1
16/06/17		INT	*****3,168.28	*****1,727,566.96	0000	2
16/06/17		TAX	*****31.68	*****1,727,535.28	0000	3
06/12/17		B/F		*****1,727,535.28	0373T	4
15/12/17		INT	*****3,230.25	*****1,730,765.53	0000	5
15/12/17		TAX	*****32.30	*****1,730,733.23	0000	6
28/12/17	04	W/D	*****98,200.00	*****1,632,533.23	0373T	7
03/01/18	06	DEP	*****400,000.00	*****2,032,533.23	0373T	8
20/02/18	00	COM	*****200.00	*****2,032,333.23	0077A	9
15/06/18		INT	*****3,738.46	*****2,036,071.69	0000	10

15/06/18		TAX	*****37.38	*****2,036,034.31	0000	11
21/12/18		INT	*****3,953.53	*****2,039,987.84	0000	12
21/12/18		TAX	*****39.54	*****2,039,948.30	0000	13
29/01/19	06	DEP	*****400,000.00	*****2,439,948.30	0373T	14
28/06/19		INT	*****4,581.68	*****2,444,529.98	0000	15
28/06/19		TAX	*****45.82	*****2,444,484.16	0000	16
25/12/19		INT	*****4,520.62	*****2,449,004.78	0000	17
25/12/19		TAX	*****45.21	*****2,448,959.57	0000	18
08/01/20	09	DEP	*****400,000.00	*****2,848,959.57	0373T	19
19/02/20	09	NBD	*****3,000.00	*****2,851,959.57	0373T	20
19/02/20	09	NBD	*****4,000.00	*****2,855,959.57	0373T	21

0567510

ธนาคารกรุงเทพ จำกัด (มหาชน)

วัน เดือน ปี
D M Y
日 月 年

ลำดับ
DEP. NO.

คำย่อ
CODE

ถอน
WITHDRAWAL
支出

ฝาก
DEPOSIT
存入

คงเหลือ
BALANCE
結存

หมายเลข
MACH. NO.

0593270

19/02/20	HC	CLG	*****3,000.00	*****2,852,959.57	7140K ¹
25/06/20		INT	*****3,022.16	*****2,855,981.73	0000 ²
25/06/20		TAX	*****30.22	*****2,855,951.51	0000 ³
23/07/20	16	CLG	*****3,000.00	*****2,852,951.51	7140K ⁴
23/07/20	16	CLG	*****3,000.00	*****2,849,951.51	7140K ⁵
29/09/20	A2	CLG	*****4,000.00	*****2,845,951.51	7140T ⁶
29/09/20	A2	STP	*****10.00	*****2,845,941.51	7140T ⁷
29/09/20	A2	STP	*****15.00	*****2,845,926.51	7140T ⁸
25/12/20		INT	*****1,785.44	*****2,847,711.95	0000 ⁹
25/12/20		TAX	*****17.85	*****2,847,694.10	0000 ¹⁰
05/01/21	09	DEP	*****400,000.00	*****3,247,694.10	0373T ¹¹

20/01/21	02	DEP	*****6,000.00	*****3,253,694.10	0373T ¹⁵
25/06/21		INT	*****2,013.78	*****3,255,707.88	0000 ¹⁶
25/06/21		TAX	*****20.14	*****3,255,687.74	0000 ¹⁷
21/09/21	A0	CLG	*****3,000.00	*****3,252,687.74	7140K ¹⁸
03/11/21	A2	CLG	*****3,543.00	*****3,249,144.74	7140T ¹⁹
03/11/21	A2	STP	*****10.00	*****3,249,134.74	7140T ²⁰
03/11/21	A2	STP	*****15.00	*****3,249,119.74	7140T ²¹
25/12/21		INT	*****2,038.74	*****3,251,158.48	0000 ²²
25/12/21		TAX	*****20.39	*****3,251,138.09	0000 ²³
27/12/21	A2	CLG	*****1,000.00	*****3,250,138.09	7140T ²⁴
05/01/22	09	DEP	*****400,000.00	*****3,650,138.09	0373T ²⁵

0597510

ธนาคารกรุงเทพ จำกัด (มหาชน)

วัน เดือน ปี
D M Y
日 月 年

ลำดับ
DEP. NO.

คำย่อ
CODE

ถอน
WITHDRAWAL
支出

ฝาก
DEPOSIT
存入

คงเหลือ
BALANCE
结存

หมายเลข
MACH. NO.

0000000000

28/02/22	00	COM	*****200.00	*****3,649,938.09	0077A ¹
25/06/22		INT	*****2,261.31	*****3,652,199.40	0000 ²
25/06/22		TAX	*****22.61	*****3,652,176.79	0000 ³
29/09/22	03	CLG	*****2,833.33	*****3,649,343.46	7140K ⁴
25/12/22		INT	*****3,892.72	*****3,653,236.18	0000 ⁵
25/12/22		TAX	*****38.93	*****3,653,197.25	0000 ⁶
03/11/21		INT	*****3,700.00	*****3,656,897.25	0000 ⁷
31/08/21		TAX	*****3,000.00	*****3,653,897.25	0000 ⁸
31/08/21		TAX	*****50.00	*****3,653,847.25	0000 ⁹
31/08/21		TAX	*****100.00	*****3,653,747.25	0000 ¹⁰
31/08/21		TAX	*****100.00	*****3,653,647.25	0000 ¹¹

4

0000000000

==

ธนาคารกรุงเทพ จำกัด (มหาชน)

เอกสารแนบ

9

รายงานแผนและผลการดำเนินงาน
ด้านการฟื้นฟูพื้นที่ทำเหมือง

รายงานแผนและผลการดำเนินงานด้านการฟื้นฟูพื้นที่ทำเหมือง
ประจำปี 2564

โครงการเหมืองแร่หินอุตสาหกรรมชนิดหินปูน เพื่ออุตสาหกรรมก่อสร้าง
ประทานบัตรที่ 25569/15630

ของบริษัท พันธุ์ประเสริฐเพชรศิลา จำกัด
ตั้งอยู่ที่ ตำบลซับไม้แดง อำเภอปึงสามพัน จังหวัดเพชรบูรณ์



สำเนา

บริษัท ไมน์ เอ็นจิเนียริง คอนซัลแตนท์ จำกัด
MINE ENGINEERING CONSULTANT CO.,LTD.

2/114, 2/115 โครงการเจดีย์ ๒๓๓ สังกัดคลอง ๑
ซอยรังสิต-นครนายก 34/1 ตำบลประเวศชัย
อำเภอธัญบุรี จังหวัดปทุมธานี 12130
โทรศัพท์ : 02-0642253, 02-0644754
โทรสาร : 02-0642253 ต่อ 102
e-mail : mine-engineering@hotmail.co.th
เลขประจำตัวผู้เสียภาษี 0135550001178 สำนักงานใหญ่



จดหมายนำส่งรายงานแผนและผลการดำเนินงานด้านการฟื้นฟูพื้นที่ทำเหมือง

MEC 704-64

วันที่ 21 ธันวาคม 2564

เรื่อง ส่งรายงานแผนและผลการดำเนินงานด้านการฟื้นฟูพื้นที่ทำเหมือง โครงการเหมืองแร่หินอุตสาหกรรมชนิดหินปูน เพื่ออุตสาหกรรมก่อสร้าง ประทานบัตรที่ 25569/15630 ของบริษัท พันธุ์ประเสริฐเพชรศิลา จำกัด ตั้งอยู่ที่ ตำบลซับไม้แดง อำเภอวังสามพัน จังหวัดเพชรบูรณ์

เรียน อธิบดีกรมอุตสาหกรรมพื้นฐานและการเหมืองแร่

สิ่งที่ส่งมาด้วย รายงานแผนและผลการดำเนินงานด้านการฟื้นฟูพื้นที่ทำเหมือง ประจำปี 2564 จำนวน 1 เล่ม

ตามที่ บริษัท พันธุ์ประเสริฐเพชรศิลา จำกัด ได้มอบอำนาจให้ บริษัท ไมน์ เอ็นจิเนียริง คอนซัลแตนท์ จำกัด จัดส่งรายงานแผนและผลการดำเนินงานด้านการฟื้นฟูพื้นที่ทำเหมือง โครงการเหมืองแร่หินอุตสาหกรรมชนิดหินปูน เพื่ออุตสาหกรรมก่อสร้าง ประทานบัตรที่ 25569/15630 ของบริษัท พันธุ์ประเสริฐเพชรศิลา จำกัด ตั้งอยู่ที่ ตำบลซับไม้แดง อำเภอวังสามพัน จังหวัดเพชรบูรณ์ ตามข้อกำหนดในพระราชบัญญัติส่งเสริมและรักษาคุณภาพสิ่งแวดล้อมแห่งชาติ พ.ศ. 2561 เสนอต่อหน่วยงานราชการที่เกี่ยวข้อง

บัดนี้ ผู้จัดทำรายงานฯ ได้จัดทำรายงานแล้วเสร็จ จึงขอส่งรายงานฯ จำนวน 1 เล่ม ดังสิ่งที่ส่งมาด้วย พร้อมนี้ได้นำเสนอรายงานฯ ต่อหน่วยงานราชการที่เกี่ยวข้องเรียบร้อยแล้ว

จึงเรียนมาเพื่อโปรดพิจารณา

ขอแสดงความนับถือ



กรรมการผู้จัดการ

บริษัท ไมน์ เอ็นจิเนียริง คอนซัลแตนท์ จำกัด





รายงานแผนและผลการดำเนินงานด้านการฟื้นฟูพื้นที่ที่ทำเหมือง
เสนอต่อกรมอุตสาหกรรมพื้นฐานและการเหมืองแร่
และสำนักงานนโยบายและแผนทรัพยากรธรรมชาติและสิ่งแวดล้อม

การรายงานครั้งที่...../ วันที่.....เดือน ธันวาคม พ.ศ. 2564

1. ประธานบัตร

ชื่อผู้ถือประธานบัตร.....บริษัท พันธุ์ประเสริฐเพชรหิน จำกัด
ชื่อผู้รับช่วงการทำเหมือง.....รุ่งนภา แสงแก้ว เกอ กตผอ พันธุ์ประเสริฐ
หมายเลขประธานบัตร 2556 / 15630.....หมายเลขคำขอประธานบัตรเดิม 17 / 2533
ที่ตั้ง ตำบล.....ชะโนด อำเภอ.....มัญจาคีรี จังหวัด.....ขอนแก่น
ชนิดแร่.....หินปูนเพื่ออุตสาหกรรมก่อสร้าง วิธีการทำเหมือง.....ทบ
อายุประธานบัตร.....20 ปี เริ่มตั้งแต่ 3 ตุลาคม 2546 วันสิ้นอายุ 3 ตุลาคม 2566
เนื้อที่ประธานบัตรทั้งหมด.....100 - 0 - 25 ไร่ โดยกรรมสิทธิ์ที่ดินมีดังนี้

- () มีกรรมสิทธิ์ (ระบุประเภท เช่น โฉนด นส.3ก นส.3 ฯลฯ).....ไร่
(✓) ที่รัฐ (ระบุประเภท เช่น ป่าสงวน, สปก.).....ป่าสงวนที่ 1.....ไร่
() อื่นๆ (ระบุ).....ไร่

2. ข้อมูลการทำเหมืองปัจจุบัน

สภาพปัจจุบัน (✓) เปิดการทำเหมือง () หยุดการทำเหมือง
พื้นที่ที่ใช้ในการทำเหมืองและประกอบกิจกรรมเกี่ยวเนื่องทั้งหมดในปัจจุบัน.....200 ไร่
จำนวนหน้าเหมือง/บ่อเหมืองปัจจุบัน.....1 แห่ง
ขนาด (ระบุขนาดแต่ละแห่งตามลำดับ).....100 ไร่
พื้นที่เก็บกองเปลือกดินและเศษหิน.....(เปลือกหิน ๑๕๐ ตัน ๑๕๐ ตัน) แห่ง
ขนาด (ระบุขนาดแต่ละแห่งตามลำดับ).....- ไร่
พื้นที่โรงแต่งแร่/ สำนักงาน / บ้านพัก ฯ ล ฯ รวม.....20 ไร่
จำนวนขุมเหมืองที่ไม่ใช้ในการทำเหมืองแล้ว.....- แห่ง ขนาด.....- ไร่ ลึก.....- เมตร
พื้นที่ที่ผ่านการทำเหมืองแล้ว.....40 ไร่ พื้นที่ทำการฟื้นฟูแล้ว.....40 ไร่

3. รูปแบบการใช้ประโยชน์ที่ดินภายหลังสิ้นสุดการทำเหมือง (พร้อมแนบแผนผังการทำเหมือง (พร้อมแนบแผนผังการทำเหมืองในพื้นที่ในภาพรวม ซึ่งสอดคล้องกับแผนผังโครงการทำเหมือง โดยส่งเฉพาะครั้งแรกของการรายงาน และทุกครั้งที่มีการเปลี่ยนแปลงรูปแบบการใช้พื้นที่สุดท้าย)

- () พัฒนาเป็นแหล่งน้ำสาธารณะ () พัฒนาเป็นทุ่งหญ้าสาธารณะ / ทุ่งหญ้าเลี้ยงสัตว์
() พัฒนาเป็นพื้นที่เกษตรกรรม (✓) ปลูกสร้างสวนป่า
() อื่นๆ(ระบุ).....

4. ผลการดำเนินงานในช่วง 3 ปีที่ผ่านมา (พร้อมแนบแผนผังแสดงพื้นที่ดำเนินการปรับปรุงและฟื้นฟูสภาพพื้นที่ที่ใช้ทำเหมือง และภาพถ่ายการดำเนินงาน)

- (✓) การปรับสภาพและฟื้นฟูพื้นที่บริเวณหน้าเหมือง
จำนวน.....1.....แห่ง เนื้อที่.....100.....ไร่
วิธีดำเนินการ (ให้อธิบายลักษณะของหน้าเหมือง ความปลอดภัย).....

(✓) การปรับปรุงสภาพและพื้นที่ปลูกองเก็บเปลือกดินและเศษหิน

จำนวน.....-.....แห่ง เนื้อที่.....-.....ไร่

วิธีดำเนินการเปลือกดินและเศษหินสำหรับปรับปรุงสภาพและพื้นที่ปลูกอง

(✓) การปรับปรุงสภาพและพื้นที่พุ่มเมืองที่ไม่ใช้ในการทำเหมืองแล้ว

จำนวน.....-.....แห่ง ขนาด.....-.....ไร่

วิธีดำเนินการสำหรับสร้างเป็นแหล่งน้ำเมืองซึ่งไม่มีที่ปลูกอง
ทำเหมืองแล้ว

(✓) การปรับปรุงสภาพและพื้นที่ระบบป้องกันการชะล้างตะกอนดินจากบริเวณหน้าเหมืองที่เก็บกองเปลือกดิน/เศษหิน และบริเวณอื่น ๆ อาทิเช่น คันทำนบดินและคูระบายน้ำและบ่อดักตะกอน เป็นต้น

จำนวน.....1.....แห่ง ขนาด.....2.....ไร่

วิธีดำเนินการเพื่อป้องกันตะกอนจากหน้าเหมืองในช่องปลูกอง

(✓) การปลูกต้นไม้ระหว่างพื้นที่ว่างทั่วไปในเขตพื้นที่ประทานบัตร รวมเนื้อที่ประมาณ 20 ไร่

วิธีดำเนินการปลูกต้นไม้รวม 1,401 ต้น 112: มีริ 104

พื้นที่ปลูกองแล้ว

(✓) การปรับปรุงสภาพและพื้นที่พุ่มพื้นที่บริเวณโรงแต่งแร่/โรงโม่หิน เนื้อที่ 5 ไร่

วิธีดำเนินการปลูกต้นไม้โดยรอบทางพื้นที่ปลูกองเพื่อลดผลกระทบ

ปลูกองแล้ว

(✓) การปรับปรุงสภาพและพื้นที่พุ่มพื้นที่บริเวณสำนักงาน/บ้านพัก เนื้อที่ 5 ไร่

วิธีดำเนินการอยู่ 40 ตารางเมตรทำไม้ปลูกองโดยรอบ

งบประมาณดำเนินงานทั้งหมดโดยประมาณ.....150,000.....บาท

5. แผนการดำเนินงานในช่วง 3 ปีข้างหน้า

5.1 แผนการดำเนินงานที่จะจัดทำในช่วง 3 ปี ข้างหน้า (พร้อมแนบแผนผังแสดงตำแหน่งที่จะดำเนินการใน 3 ปีข้างหน้า)

(✓) การปรับปรุงสภาพและพื้นที่พุ่มพื้นที่บริเวณหน้าเหมือง

จำนวน...../.....แห่ง เนื้อที่.....40.....ไร่

วิธีดำเนินการ (ให้อธิบายลักษณะของหน้าเหมือง ความปลอดภัย)พร้อม 112: พื้นที่ปลูกอง
บริเวณหน้าเหมืองตามพื้นที่กำหนดในแผนผังโครงการเหมือง

(✓) การปรับปรุงสภาพและพื้นที่ปลูกองเก็บเปลือกดินและเศษหิน

จำนวน.....-.....แห่ง เนื้อที่.....-.....ไร่

วิธีดำเนินการสำหรับปลูกองเพื่อปรับปรุงสภาพและพื้นที่ปลูกอง

(✓) การปรับสภาพและฟื้นฟูชุมชนเมืองที่ไม่ใช้ในการทำเหมืองแล้ว

จำนวน.....แห่ง ขนาด (กxยxล).....เมตร
วิธีดำเนินการ.....ขุดลอกสระน้ำในชุมชน

(✓) การปรับสภาพและฟื้นฟูระบบป้องกันการชะล้างตะกอนดินจากบริเวณหน้าเหมืองที่เก็บกองเปลือกดิน/เศษหิน และบริเวณอื่น ๆ อาทิเช่น คันทำนบดินและคูระบายน้ำและบ่อดักตะกอน เป็นต้น

จำนวน.....1.....แห่ง ขนาด (กxยxล).....ประมาณ 213 เมตร

วิธีดำเนินการ.....ปลูกหญ้า และ ไม้ประดับ ๗๓๐๐ กว. ๑๐๔๐๐ ก.

(✓) การปลูกต้นไม้ระหว่างพื้นที่ว่างทั่วไปในเขตพื้นที่ประทานบัตร รวมเนื้อที่ 2๐ ไร่

วิธีดำเนินการ.....ปลูก ไม้ประดับ และ ไม้ประดับ

(✓) การปรับสภาพและฟื้นฟูพื้นที่บริเวณโรงแต่งแร่/โรงโม่หิน เนื้อที่ 5 ไร่

วิธีดำเนินการ.....ปลูก ไม้ประดับ และ ไม้ประดับ

(✓) การปรับสภาพและฟื้นฟูพื้นที่บริเวณสำนักงาน/บ้านพัก เนื้อที่ 5 ไร่

วิธีดำเนินการ.....ปลูก ไม้ประดับ และ ไม้ประดับ

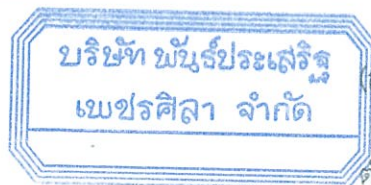
5.2 การจัดเตรียมงบประมาณ

งบประมาณสำหรับดำเนินงานตามแผนงาน.....150,000.....บาท

งบประมาณสำหรับการบำรุงรักษาพื้นที่ที่ฟื้นฟูแล้ว.....150,000.....บาท

ปัญหาและอุปสรรคที่ต้องการความช่วยเหลือ/สนับสนุนจากกรมอุตสาหกรรมพื้นฐานและการเหมืองแร่ และส่วนราชการอื่น ๆ.....

วิธีการดำเนินงาน.....



(ลงชื่อ).....

(.....)

ตำแหน่ง.....กรรมการผู้จัดการ.....ผู้จัดทำรายงาน

วันที่.....กันยายน 2564

รับรองข้อมูลถูกต้องและเห็นชอบกับแผนการดำเนินการ

(ลงชื่อ).....

(.....)

ตำแหน่ง.....ผู้อำนวยการควบคุม.....อ.ม. 52



แบบที่ ๕

ประทานบัตร

ประทานบัตรที่ ๒๕๕๖๙/๑๕๖๓๐

ประทานบัตรฉบับนี้ออกให้แก่ บริษัท ฟันประเสริฐเพชรดี จำกัด สัญชาติ ไทย

อยู่บ้านเลขที่ ๕๕๓ ตรอก/ซอย

ถนน หมู่ที่ ๑๐ ตำบล/แขวง ขี้เหล็กทอด

อำเภอ/เขต เมือง อำเภอ จังหวัด เพชรบูรณ์

เพื่อให้ทำเหมือง (แบบก/ในทะเล) บนบก

ผ. ตำบล ขี้เหล็ก อำเภอ เมือง จังหวัด เพชรบูรณ์

มีอายุ ๑๐ ปี นับแต่วันที่ ๕ เดือน ตุลาคม พ.ศ. ๒๕๕๖

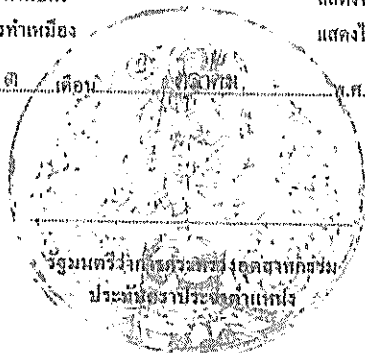
และสิ้นสุดวันที่ ๓ เดือน ตุลาคม พ.ศ. ๒๕๕๖

เป็นเนื้อที่ ๑๕๘ ไร่ งาน ๒๕ ตารางวา

ภายในเขตที่กำหนดตามแผนที่แนบท้ายประทานบัตร โดยมีรายละเอียดที่กำหนดไว้ตามลำดับต่อไปนี้

- | | |
|--|---------------------|
| (1) แผนที่แนบท้ายประทานบัตร | แสดงไว้ในลำดับที่ 1 |
| (2) เงื่อนไขการอนุญาตประทานบัตร | แสดงไว้ในลำดับที่ 2 |
| (3) แผนผังโครงการทำเหมือง | แสดงไว้ในลำดับที่ 3 |
| (4) มาตรการป้องกันและแก้ไขผลกระทบสิ่งแวดล้อม | แสดงไว้ในลำดับที่ 4 |
| (5) การชำระค่าธรรมเนียมเพื่อไว้เนื้อที่
ในการทำเหมืองประจำปี | แสดงไว้ในลำดับที่ 5 |
| (6) การเพิ่มเติมชนิดของแร่ที่จะทำเหมือง
การเปลี่ยนแปลงวิธีการทำเหมือง
แผนผังโครงการทำเหมืองและเงื่อนไข | แสดงไว้ในลำดับที่ 6 |
| (7) บันทึกการต่ออายุประทานบัตร | แสดงไว้ในลำดับที่ 7 |
| (8) บันทึกการโอนประทานบัตร | แสดงไว้ในลำดับที่ 8 |
| (9) บันทึกการหยุดการทำเหมือง | แสดงไว้ในลำดับที่ 9 |

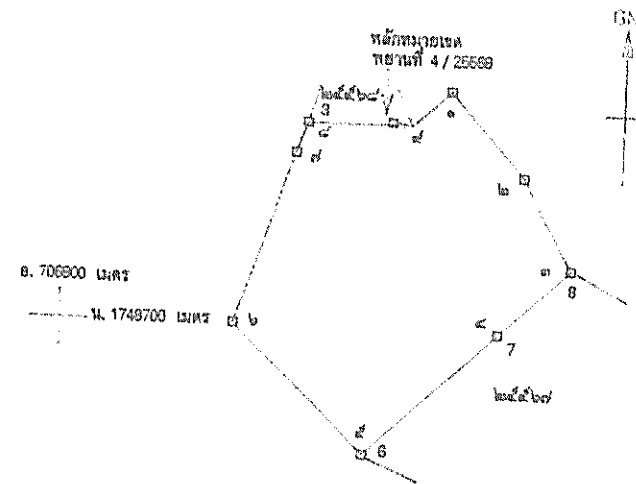
ออกให้ ณ วันที่ ๓ เดือน ตุลาคม พ.ศ. ๒๕๕๖

รัฐมนตรีว่าการกระทรวงทรัพยากรธรรมชาติและ
สิ่งแวดล้อม

แผนที่แนบท้ายประทานบัตรที่ ๒๕๕๖๙/๑๕๖๓๐

ทำอยู่ที่ ๑๓/๒๕๕๖

ระวางที่ 5140 I



จากหลักทนายเขตที่ดินที่ 4/25568 ถึงมุมทนายเขต ๔ ก.ศ. 97-00 ระยะ 20.078 ม.

เนื้อที่ ๑๕๘ ไร่ งาน ๒๕ ตารางวา

มาตราส่วน ๑ : ๑๐,๐๐๐

จากมุมทนายเขต ๑	ถึงมุมทนายเขต ๒	ทิศ ๑๓๕ องศา ๓๕ ลิปดา	ระยะ ๑๖๖ ๑๓๐	๖
จากมุมทนายเขต ๒	ถึงมุมทนายเขต ๓	ทิศ ๑๕๑ องศา ๓๐ ลิปดา	ระยะ ๑๐๖ ๕๐๐	๖
จากมุมทนายเขต ๓	ถึงมุมทนายเขต ๔	ทิศ ๑๒๖ องศา ๒๕ ลิปดา	ระยะ ๑๕๕ ๕๑๒	๖
จากมุมทนายเขต ๔	ถึงมุมทนายเขต ๕	ทิศ ๒๒๖ องศา ๒๕ ลิปดา	ระยะ ๑๕๕ ๕๑๒	๖
จากมุมทนายเขต ๕	ถึงมุมทนายเขต ๖	ทิศ ๓๑๓ องศา ๕๒ ลิปดา	ระยะ ๑๕๕ ๕๑๒	๖

๑๐๐๐



เลขที่..... ๒๕๖๐/๐๕๖๓๑

ผู้แทนบัตรฉบับนี้ออกให้แก่.....นายทัศนัย รักเกียรติ.....อายุ.....๑๗.....ปี สัญชาติ.....ไทย.....

ฉบับที่ ๒๓ / ๒๒-๒๓ กรกฎาคม ประจักษ์

วันที่ ตำบล/แขวง จังหวัด

อำเภอ/เขต.....กิ่ง.....จังหวัด.....กรุงเทพมหานคร.....

เพื่อให้ทำเหมือง (บนบก/ในทะเล)..... บนบก

ณ ตำบล..... อำเภอ..... จังหวัด.....

มีอายุ ๑๐ ปี นับแต่วันที่ ๓ เดือน ตุลาคม พ.ศ. ๒๕๕๖

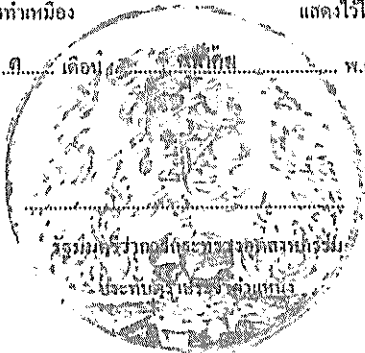
และสิ้นอายุวันที่ ๒ เดือน ตุลาคม พ.ศ. ๒๕๒๖

เป็นอีกที่.....๗๙ ไร่.....งาน.....๑๕.....ตารางวา

ภายในเขตที่กำหนดตามแผนที่แนบท้ายประทานบัตร โดยมีรายละเอียดที่กำหนดไว้ตามลำดับดังต่อไปนี้

- | | | |
|-----|---|---------------------|
| (1) | แผนที่แนบท้ายประทานบัตร | แสดงไว้ในลำดับที่ 1 |
| (2) | เงื่อนไขการอนุญาตประทานบัตร | แสดงไว้ในลำดับที่ 2 |
| (3) | แผนผังโครงการท่าเหมือง | แสดงไว้ในลำดับที่ 3 |
| (4) | มาตรการป้องกันและแก้ไขผลกระทบสิ่งแวดล้อม | แสดงไว้ในลำดับที่ 4 |
| (5) | การชำระค่าธรรมเนียมเพื่อใช้เนื้อที่
ในการทำเหมืองประจำปี | แสดงไว้ในลำดับที่ 5 |
| (6) | การเพิ่มเติมชนิดของแร่ที่จะทำเหมือง
การเปลี่ยนแปลงวิธีการทำเหมือง
แผนผังโครงการท่าเหมืองและเงื่อนไข | แสดงไว้ในลำดับที่ 6 |
| (7) | บันทึกการต่ออายุประทานบัตร | แสดงไว้ในลำดับที่ 7 |
| (8) | บันทึกการโอนประทานบัตร | แสดงไว้ในลำดับที่ 8 |
| (9) | บันทึกการหยุดการทำเหมือง | แสดงไว้ในลำดับที่ 9 |

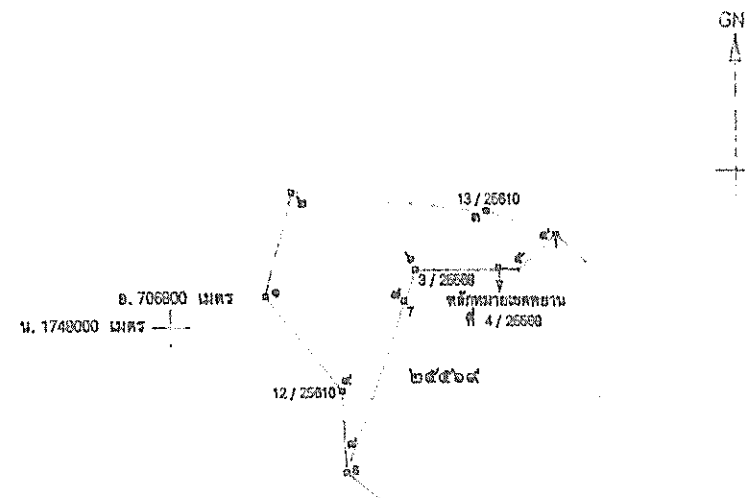
ออกให้ ณ วันที่ ๑๑ เดือน ๑๑ พ.ศ. ๒๕๒๖



แผนที่แนบท้ายประทานบัตรที่.....๒๕๑๐....., ๑๕๒๓๑.....

คำขอที่..... ๑๘. / ๒๕๕๐.....

ระวางที่ ๑๗๕๐ เทวโธ ๗๐๘ อ



จากหลักฐานนายเจตพยานที่ 4 / 25588 ถึงมรณมาตยเลข ๔ ปีศ 97'-00' ระบะ 20,078 ๖

เดือนที่ ปีที่ งาน ความว่า

มาตรา ๑๑๐,๐๐๐

จากมหาวิทยาลัย.....๑.....ถึงมหาวิทยาลัย.....๒.....วิศ.....๑๕.....องศา.....๒๕.....สิบตา ระยะ.....๑๐๕.....๒๒๗.....วา

จากกรุงเทพมหานคร.....๒.....ถึงกรุงเทพมหานคร.....๑๑.....ทิศ.....๙๕.....องศา.....๑๘.....ทิศทาง.....๑๙๙.....๕๕๑.....วา.....๑๐๐๐

จากอนุหมายเลข.....๓.....ถึงอนุหมายเลข.....๕.....ทิศ.....๑๐๔.....องศา.....๑๑.....กิโลเมตร ระยะ.....๓๔.....๑๘๓.....วา




จากทุนหมายเลข.....ถึงทุนหมายเลข..... กศ. ๒๒๒ องค์ฯ ๕๕ สืบตา ระยะ ๕๕ ๕๕๕ ๖๖๖ ๗๗๗ ๘๘๘ ๙๙๙ ๑๐๐๐

จากรุ่นหมายเลข.....ถึง.....จากรุ่นหมายเลข.....ปีศ.....ของค.....ลบค.....ระยะ.....ค.....

แสดงจุดที่ตั้งโครงการ



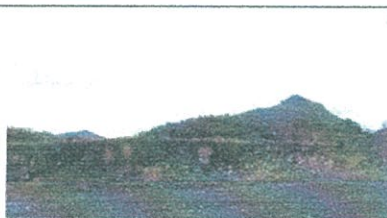
สัญลักษณ์ :

-  ประทานบัตรที่ 25569/15630 ของบจก. พันธุ์ประเสริฐเพชรศิลา
-  ประทานบัตรที่ 25610/15631 ของนายทัศนัย พันธุ์ประเสริฐ
-  พื้นที่เว้นการทำเหมือง



ที่มา : แผนที่มาตราส่วน 1:50,000 ลำดับชุด L7018 ราว 5045 I ของกรมแผนที่ทหาร (2542)

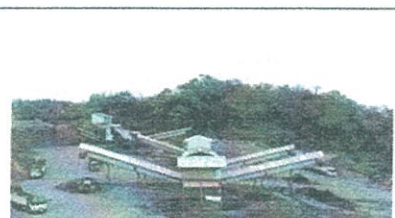
แสดงลักษณะภูมิประเทศและการใช้ประโยชน์ที่ดินบริเวณพื้นที่โครงการ



พื้นที่ประทานบัตรที่ 25569/15630



พื้นที่ประทานบัตรที่ 25610/15631



โรงมโหฬารของโครงการ



เส้นทางขนส่งแร่



บ่อคักตะกอนบริเวณโรงมโหฬาร



สถานที่เก็บยวโหฬาร

๑. ปอดักตะกอนในพื้นที่โครงการ



ปอดักตะกอนบริเวณพื้นที่เก็บกองเปลือกดินและเศษหิน



ปอดักตะกอนในพื้นที่โครงการ



ปอดักตะกอนบริเวณโรงโม่หิน

๒. คูระบายน้ำในพื้นที่โครงการ



ต้นไม้ที่ปลูกไว้ในพื้นที่โครงการและโรงไม้หิน



แนวต้นไม้บริเวณพื้นที่ที่ไม่มีกิจกรรมการทำเหมือง



แนวต้นไม้ที่ปลูกเพื่อฟื้นฟูชั้นบันไดที่ผ่านการทำเหมืองแล้ว



แนวต้นไม้ริมเส้นทางขนส่งแร่



แนวต้นไม้บริเวณโรงไม้หิน

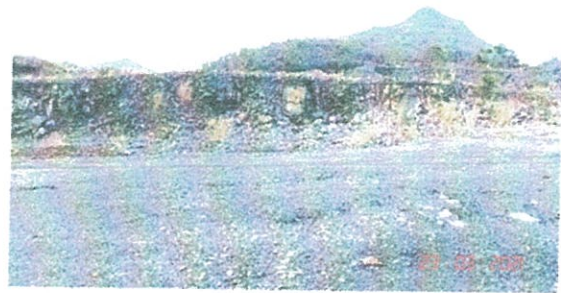
รูปที่ 2-13 แนวต้นไม้บริเวณโรงไม้หิน



ลักษณะหน้าเหมืองของโครงการในปัจจุบัน



พื้นที่หน้าเหมืองประทานบัตรที่ 25610/15631



พื้นที่หน้าเหมืองประทานบัตรที่ 25569/15630

แนวเวนพื้นที่ทำเหมืองและต้นไม้บริเวณแนวเวนพื้นที่ทำเหมือง



แนวกันเขตห้ามทำเหมืองทางด้านทิศเหนือ



แนวเวนพื้นที่ทำเหมือง

เอกสารแนบ 10

รายงานผลการปฏิบัติตามมาตรการป้องกันและแก้ไข
ผลกระทบสิ่งแวดล้อมที่จัดทำโดยวิศวกรผู้ควบคุม
การทำเหมือง

ผลการดำเนินการตามมาตรการป้องกัน และแก้ไข

ผลกระทบสิ่งแวดล้อม และมาตรการติดตามตรวจสอบ

คุณภาพสิ่งแวดล้อม

ผลการดำเนินการตามมาตรการป้องกันและแก้ไขผลกระทบสิ่งแวดล้อม

ผลการตรวจสอบการปฏิบัติตามมาตรการป้องกันและแก้ไขผลกระทบสิ่งแวดล้อม โครงการเหมือง

ผลการปฏิบัติตามมาตรการป้องกันและแก้ไขผลกระทบสิ่งแวดล้อมและมาตรการติดตาม
ตรวจสอบคุณภาพสิ่งแวดล้อม โครงการเหมืองแร่หินอุตสาหกรรมชนิดหินปูน (เพื่ออุตสาหกรรม
ก่อสร้าง) ประทานบัตรที่ 25569/15630 ของ บริษัท พันธุ์ประเสริฐ-เพชรศิลา จำกัด ร่วมแผนผัง
โครงการทำเหมืองเดียวกันกับประทานบัตรที่ 25610/15631 ของ นายทัศนัย พันธุ์ประเสริฐ
ตั้งอยู่ที่ ตำบลซับไม้แดง อำเภอบึงสามพัน จังหวัดเพชรบูรณ์

ตามที่กรมอุตสาหกรรมพื้นฐาน และการเหมืองแร่กำหนดไว้

ลงชื่อ

(

วิศวกรควบคุม วมม.52

๕๓๑๓๓ ๒๕๖๕


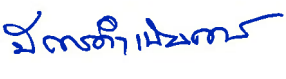


มาตรการป้องกันและแก้ไขผลกระทบสิ่งแวดล้อมทั่วไป

เงื่อนไขตามมาตรการ	ผลการปฏิบัติตามมาตรการ
1. ให้เว้นพื้นที่ไม่ทำเหมืองตามแนวเขตประทานบัตรในระยะไม่น้อยกว่า 10 เมตร โดยรอบพื้นที่ประทานบัตร พร้อมทั้งปลูกต้นไม้โตเร็วหรือไม้ท้องถิ่นเสริมให้เต็มในพื้นที่เว้นไม่ทำเหมืองดังกล่าวให้หนาแน่นขึ้น รวมทั้งให้มีการบำรุงรักษาดูแลต้นไม้เหล่านั้นให้มีการเจริญเติบโตที่ดี	ปฏิบัติตาม 150๔78
2. ให้เปิดการทำเหมืองตามแผนผังโครงการทำเหมือง โดยเปิดหน้าเหมืองในลักษณะขั้นบันได โดยมีความกว้างของขั้นบันไดไม่น้อยกว่า 10 เมตร ความสูงไม่เกิน 10 เมตร พร้อมทั้งรักษาความลาดเอียงรวมของหน้าเหมือง (Overall slope) ไม่เกิน 45 องศา เพื่อป้องกันการพังทลายของหน้าเหมือง	ปฏิบัติตาม 150๔78
3. ให้ออกแบบการใช้ปริมาณวัตถุระเบิดตามแผนผังโครงการทำเหมือง โดยใช้ปริมาณวัตถุระเบิดไม่เกิน 80 กิโลกรัม/จิ้งหะถ่วง ทำการระเบิดวันละ 1 ครั้ง ในช่วงเวลา 16.00-17.00 น. และหลีกเลี่ยงการใช้ระเบิดย่อย โดยให้ใช้เครื่องเจาะกระแทกหรือเครื่องกระแทกหินทุบย่อยหินแทน โดยก่อนการระเบิดทุกครั้งจะต้องจัดเจ้าหน้าที่ตรวจสอบบริเวณที่จะทำการระเบิดเพื่อให้แน่ใจว่าไม่มีบุคคลอื่นเข้าไปอยู่ในบริเวณดังกล่าว และให้เปิดสัญญาณเสียงแจ้งเตือนให้ได้ยินในรัศมีไม่น้อยกว่า 500 เมตร พร้อมทั้งมีป้ายเตือนเขตการใช้วัตถุระเบิด ที่สามารถมองเห็นได้อย่างชัดเจน และห้ามมีการทำเหมืองหรือระเบิดแร่ในเวลากลางคืนโดยเด็ดขาด	ปฏิบัติตาม 150๔78
4. ให้นำเปลือกดินและเศษหินไปเก็บกองยังบริเวณพื้นที่ทิ้งดินหมายอักษร "WD" พร้อมทั้งให้ปลูกพืชคลุมดินเพื่อลดการชะล้างพังทลายของหน้าดิน	ปฏิบัติตาม 150๔78
5. ให้ทำการฉีดพรมน้ำเพื่อป้องกันและลดการฟุ้งกระจายของฝุ่นละอองบริเวณหน้าเหมือง เส้นทางขนส่งแร่ภายในพื้นที่เหมืองแร่ เส้นทางคมนาคมขนส่งแร่จากหน้าเหมืองไปยังเส้นทางสาธารณะทางด้านทิศใต้ตามความเหมาะสมกับสภาพภูมิอากาศ รวมทั้งให้ตรวจสอบ ปรับปรุง และซ่อมแซมเส้นทางขนส่งแร่ให้อยู่ในสภาพที่ดีอยู่เสมอ	ปฏิบัติตาม 150๔78

เงื่อนไขตามมาตรการ	ผลการปฏิบัติตามมาตรการ
<p>๖. ให้จัดสร้างบ่อดักตะกอนจำนวน 3 บ่อ โดยบ่อดักตะกอนที่ 1 อยู่ทางด้านทิศตะวันตก มีขนาดความจุประมาณ 41,300 ลูกบาศก์เมตร บ่อดักตะกอนที่ 2 อยู่ทางด้านทิศตะวันตกมีขนาดความจุประมาณ 4,200 ลูกบาศก์เมตร และบ่อดักตะกอนที่ 3 อยู่ทางทิศตะวันออกมีความจุประมาณ 4,900 ลูกบาศก์เมตร เพื่อรวบรวมน้ำไหลมาจากหน้าเหมืองและพื้นที่โดยรอบ และนำไปใช้ในกิจกรรมต่างๆ เช่น อัดพรมเส้นทางขนส่งแร่ โดยห้ามระบายน้ำออกสู่ภายนอกพื้นที่โครงการ แต่หากมีความจำเป็นต้องสูบน้ำออกนอกพื้นที่ โครงการให้สูบน้ำเฉพาะน้ำใสเท่านั้น พร้อมทั้งให้ตรวจสอบและขุดลอกบ่อดักตะกอนให้ใช้งานได้ดีอยู่เสมอ</p>	<p>ไม่พบปัญหา</p>
<p>๗. ให้จัดทำร่องระบายน้ำโดยรอบพื้นที่ประทานบัตรและที่ดินเพื่อรวบรวมน้ำลงสู่บ่อดักตะกอน โดยกำหนดความลึก 1 เมตร ความกว้างท้องร่อง 0.5 เมตร ความกว้างด้านบน 1 เมตรและจัดทำคันห้ามดินเพื่อใช้เบี่ยงเบนทางน้ำร่วมกับร่องระบายน้ำให้มีขนาดกว้าง 2 เมตร สูง 1.5 เมตร และความกว้างสันคันห้ามดิน 1 เมตร พร้อมทั้งปลูกพืชคลุมดินและไม่ไถดินเสริมบนแนวคันห้ามดิน เพื่อป้องกันการชะล้างพังทลายของแนวคันดินและตรวจสอบคูระบายน้ำให้สามารถใช้งานได้ดียังอยู่เสมอ</p>	<p>ไม่พบปัญหา</p>
<p>๘. ให้จัดทำสัญญาณหรือป้ายเตือน "ระวังรถบรรทุกเข้าออก" และป้ายชะลอความเร็ว ติดไว้บริเวณริมถนนสาธารณะทางด้านทิศใต้ ช่วงก่อนเลี้ยวเข้า-ออกพื้นที่โครงการทั้งสองด้านเพื่อป้องกันและลดอุบัติเหตุที่อาจจะเกิดแก่ราษฎรในชุมชนที่สัญจรไป-มา โดยป้ายหรือสัญญาณเตือนภัยจะต้องมองเห็นอย่างชัดเจน</p>	<p>ไม่พบปัญหา</p>
<p>๙. ในการขนส่งแร่ออกนอกพื้นที่โครงการ ให้ควบคุมน้ำหนักบรรทุกทุกและความเร็วของรถบรรทุกแร่ โดยเฉพาะในช่วงที่ผ่านชุมชนให้อยู่ในพิกัดที่ทางราชการกำหนดไว้ และจะต้องใช้ผ้าใบปิดคลุมเพื่อลดการฟุ้งกระจายของฝุ่นและการกระเด็นของเศษหิน และห้ามมีการขนส่งแร่ในช่วงเวลา 06.30-08.30 น. และ 15.00-16.30 น. ซึ่งเป็นช่วงที่นักเรียนและประชาชนเดินทางกลับจากโรงเรียนและที่ทำงาน</p>	<p>ไม่พบปัญหา</p>

เงื่อนไขตามมาตรการ	ผลการปฏิบัติตามมาตรการ
๑๐. ให้จัดหาและกำชับให้พนักงานสวมใส่ อุปกรณ์ป้องกันอันตรายส่วนบุคคล เช่น หมวกนิรภัย รองเท้านิรภัย ถุงมือ หน้ากาก กันฝุ่น และปลั๊กอุดหู ฯลฯ ให้เหมาะสมกับ สภาพของงาน พร้อมทั้งจัดให้มีการตรวจ สุขภาพของพนักงานปีละ 1 ครั้ง	มีผู้ลงนามไว้ ✓
10. ให้การสนับสนุนและช่วยกิจกรรม สาธารณะประโยชน์และมีส่วนร่วมใน กิจกรรมของชุมชนหรือการพัฒนาชุมชน ใกล้เคียงพื้นที่ตามความเหมาะสม เช่น ด้าน การศึกษา ศาสนา สาธารณูปโภค สาธารณูปการ รวมถึงการร่วมมือกับองค์กร ปกครองส่วนท้องถิ่นในการพัฒนาชุมชน เป็นต้น	ดำเนินการเป็นระยะ
11. จัดให้มีเจ้าหน้าที่รับผิดชอบด้าน มวลชนสัมพันธ์เพื่อรับฟังความคิดเห็นและ ปัญหาความเดือดร้อนที่อาจเกิดจากการทำเหมือง พร้อมทั้งประชาสัมพันธ์ผลการ ปฏิบัติตามมาตรการและผลการตรวจวัด คุณภาพสิ่งแวดล้อมของโครงการให้ ประชาชนภายในชุมชนโดยรอบพื้นที่เหมือง แร่ทราบ โดยการติดโดยการติดประกาศให้ เห็นชัดเจนที่องค์การบริหารส่วนตำบลหรือ บริเวณศูนย์รวมของชุมชน	มีเจ้าหน้าที่เป็น
13. ให้ดำเนินการจัดตั้งกองทุนฟื้นฟูพื้นที่ ทำเหมือง โดยเก็บจากกำลังการผลิตแร่ใน อัตราตันละประมาณ 0.50 บาท หรือไม่ น้อยกว่าปีละ 400,000 บาท เพื่อใช้สำหรับการดำเนินงานด้านการฟื้นฟูสภาพพื้นที่ที่ ผ่านการทำเหมืองแล้วและบริเวณพื้นที่ที่ไม่ เกี่ยวข้องกับการทำเหมือง	มีเงิน ๒๕๐๐
14. โรงโม่หินของโครงการจะต้องมีการ ป่ารักษาระบบป้องกันและกำจัดฝุ่นให้มี ประสิทธิภาพดีอยู่เสมอ ทั้งการปิดคลุม อาคาร อุปกรณ์ และระบบสเปรย์น้ำที่จุด กำเนิดฝุ่นต่าง ๆ และจะต้องเปิดใช้ ตลอดเวลาที่ทำการโม่ บด ย่อยหิน ตาม ประกาศกรมอุตสาหกรรมพื้นฐานและการ เหมืองแร่ เรื่อง ให้โรงโม่ บด หรือย่อยหิน มี ระบบป้องกันผลกระทบสิ่งแวดล้อม ลงวันที่ 12 มกราคม 2548 อย่างครบถ้วนเคร่งครัด	มีผู้ลงนามไว้ ✓

เงื่อนไขตามมาตรการ	ผลการปฏิบัติตามมาตรการ
<p>15. ให้ตรวจวัดคุณภาพสิ่งแวดล้อมและรายงานให้สำนักนโยบายและแผนสิ่งแวดล้อมและกรมอุตสาหกรรมพื้นฐานและการเหมืองแร่ทราบ ดังนี้</p> <p>1. ให้ทำการตรวจวัดปริมาณฝุ่นละอองรวม (TSP) จำนวน 5 สถานี</p> <ul style="list-style-type: none"> - บริเวณบ้านชัยไพรวัลย์ - บ้านเขาขาด - บ้านเขาใหญ่ - บ้านร้อยไร่ - โรงไม้หินของโครงการ <p>ปีละ 2 ครั้ง ในช่วงเดือนมีนาคม-เมษายน และช่วงเดือนพฤศจิกายน-ธันวาคม ของทุกปี</p>	<p>วัดค่าเป็นลบ</p>
<p>2. ให้ทำการตรวจสอบระดับเสียงเฉลี่ย 24 ชั่วโมง (Leq 24 hr.) และระดับเสียงสูงสุด (Lmax) จำนวน 5 สถานี</p> <ul style="list-style-type: none"> - บริเวณบ้านชัยไพรวัลย์ - บ้านเขาขาด - บ้านเขาใหญ่ - บ้านร้อยไร่ - โรงไม้หินของโครงการ <p>ปีละ 2 ครั้ง ในช่วงเดือนมีนาคม-เมษายน และช่วงเดือนพฤศจิกายน-ธันวาคม ของทุกปี</p>	<p>วัดค่าเป็นลบ</p>
<p>3. ให้ทำการตรวจวัดแรงสั่นสะเทือน จากการทำเหมือง จำนวน 2 สถานี ได้แก่</p> <ul style="list-style-type: none"> - บ้านเขาขาด - บ้านเขาใหญ่ <p>ปีละ 2 ครั้ง ในช่วงเดือนมีนาคม-เมษายน และช่วงเดือนพฤศจิกายน-ธันวาคม ของทุกปี</p>	<p>วัดค่าเป็นลบ</p>
<p>4. ให้ทำการตรวจสอบคุณภาพน้ำผิวดิน จำนวน 3 สถานี ได้แก่</p> <ul style="list-style-type: none"> - ห้วยชัยไพรวัลย์ - ห้วยตะกั่ว - คลองตะกุดหิน <p>น้ำใต้ดินบริเวณชุมชน จำนวน 2 สถานี ได้แก่</p> <ul style="list-style-type: none"> - บ่อบาดาลบ้านชัยไพรวัลย์ - บ่อบาดาลสถานีอนามัยบ้านชัยสมพงษ์ <p>โดยมีดัชนีที่ทำการตรวจวิเคราะห์ ได้แก่ ความเป็นกรด-ด่าง (pH) ความกระด้างทั้งหมด (Total hardness) ความขุ่น (Turbidity) และเหล็กทั้งหมด (Total Iron) ปีละ 2 ครั้ง</p> <p>ในช่วงเดือนมีนาคม-เมษายน และช่วงเดือนพฤศจิกายน-ธันวาคม ของทุกปี</p>	<p>วัดค่าเป็นลบ</p>

เงื่อนไขตามมาตรการ	ผลการปฏิบัติตามมาตรการ
<p>16. ให้ทำการฟื้นฟูสภาพพื้นที่ที่ใช้ทำเหมืองควบคู่ไปกับการทำเหมือง ดังนี้</p> <p>1. บริเวณพื้นที่ไม่ใช้ในการทำเหมือง เช่น พื้นที่ว่างภายในโครงการ พื้นที่คั่นทำนบ พื้นที่เว้นไม่ทำเหมืองโดยรอบพื้นที่โครงการ และบริเวณริมเส้นทางขนส่งแร่ภายในพื้นที่โครงการให้ดูแลรักษาสภาพป่าธรรมชาติเดิม และทำการปลูกต้นไม้โตเร็วเสริมเพิ่มเติมให้หนาแน่น</p>	
<p>2. บริเวณชั้นบันไดหน้าเหมืองที่สิ้นสุดการทำเหมืองแล้วให้ทำการปรับลดความลาดชันหน้าเหมืองให้อยู่ในสภาพแข็งแรงและปลอดภัย และขุดหลุมหรือร่องบนชั้นบันไดแล้วนำเปลือกดินมาใส่ พร้อมทั้งปลูกพืชคลุมดินและไม่ท้องถื่นหรือไม่โตเร็วพร้อมกับการทำเหมืองดังแนวทางในเอกสารแนบ</p>	
<p>3. บริเวณที่ผ่านการทำเหมืองในระยะสุดท้ายและที่ใช้ในกิจกรรมต่างๆ ทุกบริเวณ หากไม่มีการต่ออายุประทานบัตรอีก ให้ฟื้นฟูโดยการขุดหลุมหรือร่องใส่ดิน/ปุ๋ย พร้อมทั้งปลูกพืชคลุมดินและไม่โตเร็วเพื่อคืนสภาพป่าไม้</p> <p>ทั้งนี้ให้รายงานผลการดำเนินการฟื้นฟูพื้นที่เหมืองให้กรมอุตสาหกรรมพื้นฐานและการเหมืองแร่ทราบทุก 3 ปี โดยมีรายละเอียดของการดำเนินการและตำแหน่งที่ดำเนินการอย่างเพียงพอในปีที่ผ่านมา</p>	
<p>17. ให้รื้อถอนโยกย้ายสิ่งปลูกสร้างอาคาร โรงเรือน ตลอดจนวัสดุอุปกรณ์ที่ใช้ในการทำเหมืองออกจากพื้นที่ประทานบัตรให้แล้วเสร็จก่อนสิ้นอายุประทานบัตรไม่น้อยกว่า 1 เดือน และดำเนินการปลูกต้นไม้ยืนต้นโตเร็วหรือพืชคลุมดินในบริเวณที่สามารถดำเนินการได้</p>	

เงื่อนไขตามมาตรการ	ผลการปฏิบัติตามมาตรการ
18. ให้ผู้ถือประทานบัตรส่งรายงานผลการปฏิบัติตามมาตรการป้องกันและแก้ไขผลกระทบสิ่งแวดล้อมตามที่กรมอุตสาหกรรมพื้นฐานและการเหมืองแร่กำหนดไว้ ซึ่งจัดทำโดยวิศวกรควบคุมการทำเหมืองให้กรมอุตสาหกรรมพื้นฐานและการเหมืองแร่ทราบทุก 6 เดือน ในช่วงเดือนมิถุนายน-กรกฎาคมและเดือนพฤศจิกายน-ธันวาคม ของทุกปี	เสร็จสิ้นแล้ว
19. หากได้รับการร้องเรียนจากราษฎรในบริเวณใกล้เคียงว่าได้รับความเดือดร้อนรำคาญจากการดำเนินโครงการ หรือสาธารณสมบัติได้รับความเสียหายจากการทำเหมืองและกิจกรรมที่เกี่ยวข้อง และทางราชการได้ตรวจพบว่าไม่ปฏิบัติตามมาตรการที่กำหนดไว้ผู้ถือประทานบัตรจะต้องยุติการทำเหมืองตามคำสั่งของทางราชการแล้วแก้ไขเหตุแห่งความเดือดร้อนให้เสร็จสิ้นก่อนที่จะดำเนินการต่อไป	ไม่มีการร้องเรียน.
20. หากผู้ถือประทานบัตรมีความประสงค์จะเปลี่ยนแปลงรายละเอียดการทำเหมืองหรือการดำเนินกิจกรรมเกี่ยวข้องที่แตกต่างจากที่เสนอไว้ในรายงานฯ จะต้องเสนอรายละเอียดที่จะเปลี่ยนแปลงดังกล่าว พร้อมทั้งข้อมูลเหตุผลความจำเป็นและมาตรการป้องกันและแก้ไขผลกระทบสิ่งแวดล้อมที่สอดคล้องกับการเปลี่ยนแปลงให้กรมอุตสาหกรรมพื้นฐานและการเหมืองแร่พิจารณาให้ความเห็นชอบก่อน	—
21. ในระหว่างการทำเหมืองหากจุดพบโบราณวัตถุ หรือร่องรอยโบราณคดี ไม่ว่าเป็นภาพเขียนสีหรืออื่นๆ ที่มีความสำคัญทางประวัติศาสตร์จะต้องรายงานและขอความร่วมมือกรมศิลปากรหรือสำนักงานศิลปากรในท้องถิ่นเข้าไปดำเนินการตรวจสอบพื้นที่ ทั้งนี้ในระหว่างหาตรวจสอบจะต้องหยุดการทำเหมืองชั่วคราวและหากพิสูจน์ว่าเป็นแหล่งโบราณคดี ผู้ถือประทานบัตรจะต้องปฏิบัติตามเงื่อนไขของหน่วยงานที่เกี่ยวข้องโดยไม่มีข้อเรียกร้องใดๆ	—